

LE MONTRÉSORIEN

N°22 MARS 2024



LE BULLETIN MUNICIPAL DE MONTRÉSOR

ÉDITO DU MAIRE

Chères Montrésoriennes et chers Montrésoriens,

L'année 2023 a été de nouveau une année riche d'événements pour notre village. Pour la municipalité, elle a permis de finaliser les projets entrepris durant cette première moitié de mandat.

Des défis importants restent à relever :

- Nous devons trouver des solutions pour obtenir une plus grande autonomie énergétique de notre commune car malgré les économies de consommation réalisées et la réalisation du réseau de chaleur, nos coûts d'électricité sont passés d'environ 50 à 100€ par an par habitant.

- L'accès au service notamment de santé sur notre territoire est une inquiétude. Nous avons joué de malchance avec le décès du médecin qui devait assurer une permanence dès janvier mais la question est toujours au cœur des préoccupations des élus du territoire de l'ancien canton de Montrésor.

- La poursuite du développement économique local : le pôle d'économie circulaire a permis d'accueillir en 2023 de nouvelles activités, nous réfléchissons également à l'aménagement du secteur de la Ronde pour 2025.

- Notre label des Plus Beaux Villages est réexaminé en 2024. Ce label est le moteur de notre fréquentation touristique, du maintien d'activités pour nos commerces et de la valorisation du patrimoine immobilier de tous. Ce label est toujours fragile, nous déplorons encore, malgré les efforts d'aides mises en place par la commune, des travaux sans autorisation qui exposent en 2024 les intéressés à des sanctions pécuniaires des services de l'Etat.

A Montrésor comme ailleurs, symptômes de notre époque diront certains, on constate trop souvent : la primauté des intérêts personnels, les attitudes peu constructives et consuméristes de nos services, éloignant certains du civisme et du sens de l'intérêt général. Cela peut être source de découragement pour les élus ou les bénévoles.

C'est l'engagement et la persévérance qui nous permettent d'accueillir avec satisfaction pour notre village l'obtention de la première Fleur du label des Villages Fleuris ou d'être reconnu Village d'Avenir par l'Etat qui va nous accompagner dans nos projets futurs.

Je remercie les 4 nouveaux conseillers qui ont accepté de rejoindre l'équipe municipale et qui ont été élus en décembre. Je tiens enfin à remercier les bénévoles, les associations, les agents de nos collectivités et l'ensemble de ceux qui continuent à s'engager au quotidien pour faire vivre notre territoire et relever les défis de notre époque. Je souhaite à tous l'accomplissement de tous vos souhaits pour cette année 2024.

Frédéric Gaultier
MAIRE DE MONTRÉSOR

LE CONSEIL MUNICIPAL

Frédéric Gaultier – Maire
Luc Pouit – 1^{er} adjoint
Pascal Couratin – 2^{ème} adjoint
Keith Archer
Maryline Béguin
Liliane Bisiaux
Franck Gallais
Fabienne Juillet
Gilles Mousny
Sophie Souverin
Thierry Touratier

LES COMMISSIONS COMMUNALES

DÉVELOPPEMENT DURABLE :
Transition énergétique, espace vert, voirie
déchets, économie circulaire

Luc Pouit
Pascal Couratin
Thierry Touratier
Fabienne Juillet
Maryline Béguin

PROJETS ET TRAVAUX

Développement économique, urbanisme,
aménagement, travaux

Luc Pouit
Pascal Couratin
Thierry Touratier
Keith Archer
Gilles Mousny

FINANCES, RESSOURCES HUMAINES ET ADMINISTRATION

Frédéric Gaultier
Luc Pouit
Pascal Couratin
Gilles Mousny
Liliane Bisiaux

APPEL D'OFFRE

Frédéric Gaultier
Luc Pouit
Pascal Couratin
Liliane Bisiaux
Sophie Souverin
Franck Gallais

VIE COMMUNALE :

Actions sociales, santé et écoles, culture, association
Communication

Sophie Souverin (social, santé)
Keith Archer (association, tourisme)
Fabienne Juillet
Franck Gallais
Thierry Touratier
Gilles Mousny
Liliane Bisiaux

AVAP (secteur sauvegardé)

Frédéric Gaultier
Pascal Couratin
Gilles Mousny
Luc Pouit
Keith Archer
Liliane Bisiaux

Commission liste électorale

Gilles Mousny
Suppléant Pascal Couratin

Retrouvez
les comptes-rendus
des conseils municipaux
sur :
www.montresor.fr

SOMMAIRE

PAGES 2-3 : Le Conseil Municipal - Édito du Maire

Les infos communales

PAGES 4 A 7 : Ça s'est passé en 2023

PAGE 7 : Les projets 2023

PAGE 8 : Le budget participatif

Loisirs

PAGE 9 : Le calendrier prévisionnel des animations 2024

PAGE 10 : Association Adour - Médiathèque

PAGE 11 : L'école de Musique

PAGE 12 : Association Foulque Nerra - Calligraphie

PAGE 13 : Fête des Peintres

PAGE 14 : Le Comité d'Animation

PAGE 15 : Les Drôles de Dindons - Les Pêcheurs du Val d'Indrois
Le Village Européen

PAGE 16 : Association Montrésor se Raconte

PAGE 17 : Calendrier des chantiers participatifs

Tourisme

PAGE 17 : Tourisme : chiffres 2023

PAGE 18 : Le Château

Communauté de Communes Loches Sud Touraine

PAGE 19 : Le mot du président de la Communauté de Communes

PAGES 20 A 25 : Les services de la Communauté de Communes

PAGES 26-27 : Le logement

PAGES 28-29 : Le service déchets

PAGES 30-31 : L'annuaire des services du territoire

Jeunesse

PAGES 32-33 : Le SIVU - Terrecole L'association des parents d'élèves

PAGES 34-35 : L'association des parents d'élèves - Le collège

Aide aux personnes

PAGE 36-37 : L'ADMR - Présence Verte - AGEVIE - Le Conciliateur de Justice
ASSAD - La Croix Rouge et le service d'autopartage
La Mission Locale - L'Entraide Lochoise

PAGE 38 : La brigade de gendarmerie - Le centre d'incendie et de secours

Les infos pratiques

PAGE 39 : Une page d'histoire

PAGE 40 : Tarifs municipaux et associatifs

PAGES 41 A 43 : Nos commerçants, artisans et services

PAGES 44-45 : Nos associations - Nos hébergements

PAGE 46 : Les informations indispensables

PAGE 47 : La Maison France Services

ÇA S'EST PASSÉ EN 2023



DÉBUT 2023 :

Le début de l'année 2023 a été celui de la finalisation des travaux et projets entrepris depuis 2020 : mise en route du réseau de chaleur de géothermie, installations de nouvelles activités au Passage des Mésanges et finalisation des plantations dans le secteur de la collégiale.

MAI :



Inauguration des aménagements du secteur de la collégiale et commémoration des 500 ans de la mort d'Imbert de Bastarnay

Début mai, nous avons pu nous retrouver pour marquer la fin des aménagements dans le secteur de la collégiale et retrouver nos amis du village de Bathernay pour célébrer les 500 ans de la mort d'Imbert de Bastarnay.

JUIN : Le repas des anciens



Nous avons pu renouer après les années de COVID avec le repas des aînés. Nous avons pu nous retrouver le 16 juin sous la halle des cardeux pour un repas confectionné par nos commerçants et le service assuré par les élus. La musique et quelques danses emmenées par notre doyen ont clôturé ce bon moment. Nous vous donnons doré et déjà rendez vous pour ce moment de convivialité le dimanche 16 juin 2024.



VENDREDI 30 JUIN ET SAMEDI 1ER JUILLET Une Commission des Plus Beaux Villages de France à Montrésor !

Vendredi 30 juin et samedi 1er juillet 2023, la commune a reçu la Commission Qualité et labélisation du réseau qui s'est réunie à Montrésor, afin d'examiner les candidatures de trois villages et les réexpertises de quinze villages classés. Au terme des débats, Penne-d'Agenais (Lot-et-Garonne) et Prats-de-Mollo-la-Preste (Pyrénées-Orientales) ont remporté les suffrages de la commission tandis que les quinze villages membres ont vu leur labélisation renouvelée. Pendant ce temps, les accompagnateurs visitaient le château de Montrésor, la cité royale de Loches et la Chartreuse du Liget. Cette visite a été l'occasion d'inaugurer le Passage des Mésanges et l'ouverture des nouvelles activités du pôle d'économie circulaire.



ÇA S'EST PASSÉ EN 2023

AUTOMNE :

Un nouveau chauffage à la garderie

La commune a poursuivi la transition énergétique en remplaçant le mode de chauffage au 51 Grande Rue (garderie et salle). Une pompe à chaleur avec chauffage et climatisation a été installée en remplacement de la chaudière au fioul. L'isolation des combles a été également renforcée. La climatisation permettra un meilleur confort pour les enfants de la garderie et d'ouvrir l'espace au plus âgés durant les journées de canicule.

Coût : 20 000€ Financement état 60% et département 20%.

10 DÉCEMBRE

Élection partielle



A la suite d'un décès et de démissions, le conseil municipal devait être complété. Une élection partielle a permis d'élire 4 nouveaux conseillers: Fabienne Juillet, Liliane Bisiaux, Maryline Béguin et Keith Archer.

FLEURISSEMENT :

obtention d'une première fleur



Cette année la commune a continué à poursuivre le fleurissement en privilégiant les plantations de plantes vivaces et en réduisant les fleurs annuelles nécessitant des arrosages de plus en plus compliqués dans le contexte de réchauffement climatique. La commune a vu ses efforts récompensés en fin d'année par l'obtention d'une première fleur au label des villages fleuris.



EN DÉCEMBRE

Montrésor, village d'avenir !

Le village de Montrésor a été retenu avec les communes voisines de Villeloin Coulangé, Chemillé sur Indrois et Beaumont Village dans le programme village d'avenir.

Les 4 communes avaient lancé une réflexion pour la création de liaisons vélos entre nos 4 bourgs dans le cadre de ce programme. La commune a également le projet de réaménager le secteur de la Ronde.

Ce programme va nous permettre d'être accompagné par les services de l'Etat pour le montage financier de ces projets.



INQUIÉTUDE SUR LA SANTÉ

La commune associée aux autres communes avait contractualisé avec un recruteur pour trouver un médecin sur notre territoire. Le docteur Borona devait assurer une permanence de consultation à Montrésor et de visites à domicile durant deux jours par semaine début janvier. Malheureusement, nous avons appris son décès brutal à quelques jours de son installation.

Le recruteur engagé poursuit sa mission pour trouver un autre médecin et les communes de l'ancien canton poursuivent leurs démarches pour tenter de trouver des solutions.

Les solutions de téléconsultation

Nous vous rappelons que la pharmacie de Montrésor ainsi que celles des communes de Villeloin et Genillé ont mis en place des bornes de téléconsultation et vous accompagnent dans ces consultations.



HOMMAGE À JEAN-JACQUES LALIEUX

Arrivé à Montrésor en 2017, après une carrière de technicien dans l'aéronautique, Jean-Jacques s'était rapidement engagé dans la vie associative et avait rejoint le conseil municipal en 2020.

C'était un homme entier, actif et engagé. Nous le remercions tous pour ce qu'il a pu nous apporter de matériel et de personnel.

Sa disparition brutale le dimanche 13 août, à l'âge de 68 ans, au cœur de cette saison de manifestations et de moments de convivialité qu'il aimait tant, nous a tous marqué et laissé entre stupeur et tristesse.



HOMMAGE À CÉCILE SZERAUC

Cécile Szerauc est née le 28 juillet 1921 près de Cracovie en Pologne. Elle est la sœur de Stanilas Rey, comte de Montrésor décédé en 1998.

Elle s'est mariée le 2 février 1946. Le couple est alors venu s'installer au château de Montrésor. Elle a eu 4 enfants, 8 petits-enfants et autant d'arrière-petits-enfants.

Elle s'est beaucoup investie dans la vie du village : à la Croix Rouge, au club du 3^{ème} âge, au conseil municipal de 1983 à 1995, à la paroisse et au syndicat d'initiative avec sa belle-sœur Marie Rey. Cécile est décédée en janvier 2024 à l'âge de 102 ans !

Informations : NR37 - Photos : famille

LES PROJETS POUR 2024



MOBILITÉ :

Aménagement d'un parcours pour les personnes à mobilité réduite

Pour compléter les aménagements du passage des Mésanges, l'accès à la passerelle et un cheminement sur le bord de la rivière va être réalisé

pour permettre l'accès aux personnes à mobilité réduite. Une place handicapé sera également aménagée dans la Grande Rue.

COÛT ENVISAGÉ : 15 000€ soutien du département 50%, plus le produit des amendes soutien en cours de demande.

UNE AIRE DE SERVICE POUR LES CAMPING-CAR

Pour la saison 2024, le déplacement du parking des camping-cars est programmé au premier semestre de l'année.

L'air de « Camping-car Park » sera entre les peupliers et le foyer. En transférant l'aire de camping-cars, nous libérerons un emplacement important qui pourra accueillir les véhicules légers.

Pour cela, l'équipe municipale a décidé de travailler en partenariat avec la société « CAMPING-CAR PARK », entreprise leader en France ainsi qu'en Europe dans ce domaine.



CE PARTENARIAT EST CONTRACTUALISÉ POUR 10 ANS.

L'entreprise « Camping-car Park » apporte sa logistique, l'investissement dans le matériel technique (62 000€ TTC) ainsi que l'entretien, d'autre part la commune apporte le terrain et l'investissement dans le génie civil (terrassement...).

Les travaux de terrassement sont confiés à l'entreprise Thiesset d'Orbigny pour une valeur de 35 000€ (clôture comprise), une subvention de 6 500€ a été sollicitée au département et une autre auprès de l'état (DETR) pour 30% du coût.

En contrepartie la commune sera rémunérée selon des paliers de chiffre d'affaires annuel et en fin de contrat (10 ans) la commune aura la possibilité de racheter les installations pour 1% de la valeur initiale.

Le principe du « Camping-car Park », pour les camping-caristes, est de pouvoir organiser leurs voyages en retenant par avance leurs emplacements.

C'est un lieu sécurisé, où les services (eau, électricité...) sont payants pour les utilisateurs.

BUDGET PARTICIPATIF



Vous avez une idée pour améliorer la qualité de vie des habitants de Montrésor ?

La municipalité met 3000€ à votre disposition. Soumettez votre projet au vote des montrésoriens !

QUELS SONT LES CRITÈRES AFFÉRENTS AU PROJET ?

1. il doit être d'intérêt général
2. Il doit être initié et suivi par plusieurs personnes ou par une association
3. Il doit être de la compétence de la commune
4. il ne doit pas engendrer trop de frais de fonctionnement
5. il ne doit pas sortir du cadre patrimonial de la commune
6. il doit participer à la préservation de l'environnement
7. il doit rester dans l'enveloppe dévolue au budget alloué

COMMENT ÇA MARCHE ?

1. le conseil municipal vote un budget
2. vous soumettez un projet
3. le conseil municipal sélectionne les projets recevables
4. les habitants votent pour le projet de leur choix
5. le conseil municipal étudie avec les partenaires la faisabilité et le coût
6. la commune et le porteur du projet mettent en œuvre les moyens pour concrétiser le projet

Pour toutes questions concernant cette opération et pour récupérer le formulaire à remplir **contactez la mairie de Montrésor** ou connectez vous sur le site internet :
 23 Grande rue
02 47 91 43 00
 mairie-montrésor@wanadoo.fr
www.montrésor.fr

Pour tout renseignement sur le budget participatif. Contactez la mairie ou connectez vous sur : www.montrésor.fr



Nouveauté 2024

SOIRÉES LÉGENDAIRES de Montrésor

Vous trouverez pages suivantes, les articles rédigés par chaque association, retraçant le bilan de l'année 2023. Continuons à offrir des manifestations de qualité, tout public et reconnues sur le territoire et au-delà. Nos associations et nos habitants rivalisent d'imagination et d'audace pour offrir aux visiteurs un inoubliable passage dans notre village. Préservons ensemble cette dynamique pour le plaisir de tous.

Retrouvez le programme de l'été sur www.loches-valde Loire.com



2024 Calendrier des animations

- Dimanche 17 Mars 2024**
 - **La Marche des Brandons** organisée par le Comité d'Animation
- Dimanche 31 Mars 2024**
 - **Chasse aux œufs de Pâques** au château
- Samedi 10 et dimanche 11 mai 2024**
 - **Récital de musique de la pianiste Anne-Marie FIJAL** à 19h au château
- Samedi 18 mai 2024**
 - **Concert des trompes de Montpoupon** organisé par l'association Foulques Nerra à la collégiale
- Samedi 12 juin 2024**
 - **Animations autour des Jeux Olympiques** organisées avec la commune et une délégation de l'équipe départementale de rugby.
- Dimanche 16 juin 2024.**
 - **Repas des anciens**
- Du 1^{er} juillet au 31 août 2024**
 - **Soirées Légendaires :**
 Promenade lumineuse dans le village et sur les Balcons de l'Indrois, mapping, parcours énigme pour les enfants, parcours des légendes...
 Guinguette : vendredi 19 juillet (Comité d'Animation)
 Observation des étoiles : 24 juillet et 14 août (Montrésor se Raconte)
 Marché des Légendes : 9 août 18h (Comité d'Animation)
 Cinéma de plein air : 17 juillet et 21 août (Foulques Nerra)
 Pourlicheries : 5 et 12 juillet, 2, 7, 16, 23 et 30 août (Drôles de Dindons)
 Spectacle Merlin : 24 et 31 juillet, 7 et 14 août (Château)
 Balades en couleurs : 19 juillet et 16 août (Aurore et Marie-Claire)
 Balades dans les vignes : tous les mercredi 17h30 (Domaine de la Grenadière)
- Samedi 13 juillet 2024**
 - **Fête des Européens de 11 h à 23 h**
 Organisée par Europe Berry Touraine
- Du jeudi 15 au dimanche 18 août 2024**
 - **La Fête des Peintres et des Sculpteurs à Montrésor**
 Organisée par l'association «Peintres et Sculpteurs à Montrésor»
- Samedi 17 août 2024**
 - **Spectacle pyrotechnique à 22h15**
 Organisée par l'Association Foulques Nerra - Les Amis de Montrésor sous réserve de conditions météorologiques favorables.
- Samedi 21 et Dimanche 22 Septembre 2024**
 - **Journées du Patrimoine**
- Novembre - décembre 2024**
 - **Noël des enfants**
 - **Marché de Noël**
- Et aussi :**
Exposition Gemmail à la Halle aux Cardeux
Visites du château :
 - Visites guidées tous les 1^{ers} dimanches à 15h de mars à octobre par un membre de la famille agrémentées d'histoires et d'anecdotes.
 - Visites guidées thématiques sur la collection de peintures du Château le 23 mars, le 22 juin et le 26 octobre à 15h.
Location de costumes
 pour visiter le village sur RDV 06 08 05 39 64

production
ADOUR

FESTIVAL HIER & AUJOURD'HUI 2024

AUERBACH BACH BARTOK BEETHOVEN BRAHMS EL TÜRK JAËLL PÄRT PÉPIN SMETANA SCHUBERT USTVOLSKAYA

Chartreuse du Liget · 18 19 20 juillet 2024
Chemillé sur Indrois 37460

ADOUR
Musique Théâtre créations

ADOUR

FESTIVAL HIER & AUJOURD'HUI - 18, 19 ET 20 JUILLET 2024

La Chartreuse du Liget - 37460 Chemillé-sur-Indrois

En attelant délibérément l'ancien et le nouveau, le festival poursuit son aventure. Pour cette 4^{ème} édition, les oeuvres de Galina Ustvolkskaya, Lera Auerbach, Bushra El Türk, Arvo Pärt, Camille Pépin côtoient celles de Bach, Beethoven, Smetana, Bartok et Schubert. L'oeuvre flamboyante de Marie Jaëll (1846-1925) récemment exhumée se tient entre ces 2 pôles ; son genre l'ayant éliminée des pupitres jusqu'à aujourd'hui. A rebours d'une époque polarisante, les oeuvres et les artistes programmées au festival Hier & Aujourd'hui convertissent l'antagonisme arbitraire du nouveau et de l'ancien en une ardente association. Il y a des fidélités parce qu'elles sont promesses d'épiphanies ; nous retrouverons le 18 juillet en solo et en duo avec la violoncelliste Olivia Gay, la pianiste Célia Oneto Bensaid invitée en 2022. Chaque année le festival réunit des artistes de renommée internationale et pour la première fois il recevra les remarquables Greenwich Trio le 19 juillet avec la violoniste Lana Trotovek - invitée en 2021 et 2022 - et le Quatuor Mona qui clôturera cette 4^{ème} édition le 20 juillet. Lieu : Chartreuse du Liget

Vous pouvez dès maintenant consulter le programme détaillé et réserver vos billets sur le site sécurisé :
<https://www.festival-hier-et-aujourd'hui.com> ainsi qu'à l'association 5 rue Blackford - 06 74 84 74 78

Votre Médiathèque



POUR TOUTS RENSEIGNEMENTS : Mairie, 23 Grande Rue,
 HORAIRES D'OUVERTURE : Mercredi, Vendredi et Samedi : 10h-12h



POUR TOUTS RENSEIGNEMENTS :
 École de musique du Pays de Montrésor :
 Mairie, 23 Grande Rue, 37460 Montrésor
leszartsmusicaux@gmail.fr
<https://musiquepaysdemontresor.jimdofree.com>
 Présidente : Cécile Périn (06 22 99 07 42)
 Coordinateur : Stéphane Gendron (06 21 65 10 08)

École de Musique du Pays de Montrésor

L'École de musique du Pays de Montrésor est ouverte à tous ceux qui souhaitent pratiquer un instrument de musique, enfants et adultes. Elle compte actuellement une quarantaine d'élèves de tous âges, pratiquant instruments à vent, à cordes ou percussions : flûte traversière, trompette, tuba, cor, trombone, clarinette, saxophone, guitare, violon, piano, xylophone, batterie.

Des cours d'éveil musical sont proposés aux plus jeunes (4-6 ans) à Genillé et Villeloin-Coulangé et un «parcours découverte» permet aux 6-7 ans de découvrir trois instruments dans l'année (un par trimestre). L'école accueille également un orchestre cadet (le mardi à Genillé) et un groupe de «musiques actuelles» (le samedi à Genillé), ouvert à tous instruments. Les cours ont lieu à Montrésor (mairie) et à Genillé (école primaire). En parallèle de l'apprentissage d'un instrument de musique, l'école propose aux élèves une formation musicale - traditionnellement appelée solfège - complément indispensable à la formation et à l'autonomie du jeune musicien. Un cours spécifique est également ouvert aux ados et adultes depuis cette année (Genillé le mercredi). Les professeurs, musiciens professionnels ayant une grande expérience de la pédagogie, proposent à leurs élèves un répertoire varié et ouvert sur les musiques actuelles.

Créée en 1979, l'École de musique du Pays de Montrésor est une association loi 1901 composée d'un bureau et des familles adhérentes. Elle est soutenue par la Communauté de Communes Loches Sud Touraine et le Conseil départemental.



WWW.MONTRESOR.FR : LE SITE WEB COMMUNAL

Vous y trouverez en téléchargement les formulaires administratifs les plus courants et les rubriques suivantes :

La liste des commerces, artisans, services, associations du village - Les formulaires de location de la salle et du matériel communal - La gestion des déchets - La liste des restos et hébergements - Un peu de gastronomie locale - Le plan du village et son accessibilité - des liens avec les sites de la Communauté de Communes, de l'état, du département ou de l'Office de Tourisme... et le formulaire de contact qui envoie votre mail en mairie.



LA PAGE FACEBOOK
 «Mairie de Montrésor» est ouverte pour diffuser les actualités en temps réel.

Retrouvez les comptes-rendus des conseils municipaux sur :
www.montresor.fr



Association Foulques Nerra Les Amis de Montrésor

En 2023 l'association a de nouveau accueilli les Trompes de Montpoupon pour un concert donné dans la Collégiale. Nous le programmons de nouveau le 18 mai 2024. La totalité de la recette est dédiée aux réfugiés ukrainiens accueillis dans le lochois par l'association ADUEL.

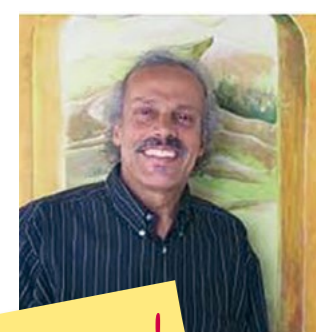
Nous avons également organisé le concert de la chorale « Chœur Odysées » de Claye-Souilly en Seine et Marne. Cette chorale nous a proposé un magnifique programme composé de grandes œuvres classiques et de la chanson française.

Cette année en plus de la buvette et de la restauration de la fête des peintres nous avons assuré également celle de la fête rurale.

Heureusement nous avons pu présenter le spectacle pyrotechnique (annulé en 2022 suite à la sécheresse) apprécié par un public toujours plus nombreux.

En 2024, nous espérons présenter un concert de chant Corse .

Nous sommes toujours à la recherche d'un lieu pour pouvoir exposer la totalité de la collection du Gemmail (150 œuvres) et faire ainsi de Montrésor la capitale mondiale de cette technique artistique.



Atelier de Calligraphie Orientale



Nouveau !

Venez découvrir et pratiquer un art ancestral :

la calligraphie orientale

et ses différentes vertus

pour le bien-être



Mairie de Montrésor - 23 Grande Rue 37460 Montrésor
OMAR AKHRES - 06 21 23 41 56 - Rendez-vous un samedi sur deux à partir de 14h30
Début des ateliers : février 2024



La Fête des Peintres et des Sculpteurs



2023 :

La 9^{ème} édition de LA FÊTE DES PEINTRES ET DES SCULPTEURS, MONTRESOR 2023, a eu lieu sous un temps idéal dans une ambiance conviviale et des artistes exposants enthousiastes.

Nous avons été heureux, grâce à la commune de Montrésor, d'accueillir 107 exposants venus de 20 départements français qui contribuèrent à la réussite de cette Fête, dont 30% pour la première fois.

A Montrésor ce sont trois formes d'Art qui se côtoient harmonieusement :

- L'art de la peinture à travers, l'huile, l'acrylique, l'aquarelle, le pastel et les techniques mixtes ;
- L'art de la sculpture avec tous ses matériaux tels, le bronze, les métaux, la pierre, le bois, le raku, la céramique, qui offrent une palette artistique riche à un public connaisseur qui l'apprécie de plus en plus chaque année.
- L'art de la photographie continue de séduire un public nombreux. Nous renouvèlerons la présence de 5 photographes pour l'édition 2024.

Les 2 invités d'honneur présentes : Isabelle TALAMON pour la peinture et pour la sculpture Christine ONILLON, elles ont largement contribué au succès de la Fête.

2024 :

La 10^{ème} édition de LA FÊTE DES PEINTRES ET DES SCULPTEURS à MONTRESOR aura lieu du jeudi 15 au dimanche 18 août 2024, inclus, soit 4 jours. Le vernissage aura lieu le premier jour, jeudi 15 août à 12h30 et se tiendra sur l'île. Les montrésoriennes et montrésoriens sont chaleureusement invités au vernissage.

LES 2 INVITÉS D'HONNEUR SERONT :

Gérard MURSIC pour la peinture ;
Yann FUSTEC pour la sculpture ;

LA TOMBOLA aura lieu comme tous les ans le dernier jour à 18h. Les lots seront des œuvres offertes par les invités d'honneur et les artistes.

LA RESTAURATION sur place, que chacun connaît bien désormais : La buvette,

lieu convivial et chaleureux. Une restauration avec menus variés sera proposée par l'association Montrésorienne FOULQUES NERRA.

Le boulanger-pâtissier BEAUGRAND avec sa formule et ses macarons sera présent : La Fouée gourmande et ses frites bio sera de retour.

L'organisation de la FÊTE DES PEINTRES ET DES SCULPTEURS à Montrésor est un plaisir partagé, renouvelé chaque année pour moi-même et mon équipe, grâce à l'aide enthousiaste des bonnes volontés de la commune qui renforcent notre motivation et que nous remercions.

UNE ÉQUIPE AUSSI DYNAMIQUE QUE COMPÉTENTE :

Odile LABLANCHERIE, graphiste et trésorière qui crée chaque année le catalogue de l'exposition, répertoire précis et guide parfait de l'exposition.

Gilbert BISSON, le Maître d'œuvre du décor et de la logistique, doué pour résoudre tous les problèmes. Il est secondé par des adhérents et des exposants qui se joignent à lui spontanément et bénévolement et grâce auxquels nous maintenons notre objectif : la satisfaction du public et des artistes exposants.

Monique RECCO, Dominique SAVOURET avec Eliane BESSEAU dont l'activité et le dévouement ensoleillent l'accueil ; elles sont des présences efficaces, joyeuses et si amicales.

Tous se joignent à moi, ainsi que les membres de l'association pour remercier vivement : Monsieur le maire et les conseillers municipaux ainsi que les nombreux jeunes bénévoles, les agents municipaux, les commerçants et la commune de Montrésor pour leur investissement personnel, leur participation et leur disponibilité dans ce partenariat.

Nos remerciements très reconnaissants, aux membres du Château de Montrésor et en particulier à Madame Geneviève SZERAUC qui nous prête si généreusement cette prairie depuis toutes ces années.

Enfin, des remerciements reconnaissants à la gendarmerie de Montrésor qui, chaque année, assure notre sécurité par sa présence.

Corinne Talamon,
PRÉSIDENTE DE L'ASSOCIATION « PEINTRES ET SCULPTEURS À MONTRÉSOR »

Corinne Talamon, présidente - corinne.talamon@orange.fr
www.peintres-montresor.com



Le Comité d'Animation Montrésorien

RÉALISATIONS 2023

- **A la découverte du Quiz Imbert de Bastarnay** (20 mai au 01 novembre)

En association avec Montrésor se Raconte, le comité a participé à la commémoration des 500 ans de la mort d'Imbert de Bastarnay en installant 6 scènes dans les jardins au bord de l'Indrois, avec des panneaux explicatifs et des questions «quiz» et en posant des écussons commémorant les Bastarnay dans le centre bourg.

- **Participation «Fête Rurale du 5 août»**

Les membres ont tenu un stand avec des objets en bois à vendre et des gâteaux.

- **Fête de l'amitié le 10 septembre**

Seulement une quarantaine de personnes ont participé au «repas convivial» (genre repas des voisins) sous les halles où tous les habitants étaient conviés...

- **Les Recyclades Estivales du 1^{er} juillet au 15 septembre 2023**

(décorations des Balcons de l'Indrois lors des Nuits Solaires)
Comme les années précédentes, des bénévoles travaillant à partir d'éléments naturels, de récupération et de réemploi, ont participé aux recyclades estivales.

NOEL À MONTRESOR du 6 décembre au 6 janvier 2024

- **Les Recyclades Hivernales** (décorations de Noël)

Comme l'année passée, le thème des «contes» a été reconduit ainsi que l'affichage d'un texte à lire devant la scène et d'un QR code pour écouter ces contes enregistrés par les bénévoles.

- **Fenêtres en fête**

L'opération a été reconduite en 2023. Merci à tous les participants qui décorent leurs fenêtres avec beaucoup d'imagination.

- **Marché du 2 décembre**

Nous avons participé au marché hebdomadaire pour vendre des petits objets et des gâteaux.

- **Marché de Noël le 16 décembre**

Il y a eu moins d'exposants que l'année passée avec des défections

de dernière minute dues à la maladie ou au COVID, mais il a fait moins froid.

- **Achat de gobelets réutilisables.**

En collaboration avec Montrésor se Raconte, des gobelets réutilisables avec le logo représentant le village de Montrésor ont été achetés. Ils sont vendus 2€ au profit des deux associations.

Vous pouvez les retrouver lors des différentes manifestations.

- **Jeux de société** : le lundi soir - 7 à 8 participants.

ACTIVITÉS PHYSIQUES ET SPORTIVES

- **La Marche des Brandons** : le samedi 11 mars - Peu de participants.

- **Tennis - Pétanque** : gestion des équipements toute l'année

PROJETS 2024

- **La Marche des Brandons** : le dimanche 17 mars avec 3 circuits.

Contact Roland Gastine 06 77 43 77 63

- **Jeux de société** : le lundi soir à l'ancienne école 51, Grande Rue

- **Tennis pétanque** : contact Pascal Couratin 06 86 84 17 74

ANIMATIONS ET MANIFESTATIONS FESTIVES

Suite à l'arrêt des «Nuits Solaires», une réflexion est actuellement en cours pour des animations estivales. Elles seront présentées lors de l'assemblée générale de l'association qui aura lieu en février ou mars 2024. Idem pour d'autres projets qui ne pourront se réaliser qu'avec la participation des bénévoles.

NOEL À MONTRESOR 2024

Les opérations 2023 devraient être reconduites. Elles seront précisées lors de l'assemblée générale.

CONTACTS: Keith Archer, président : 06 32 59 39 08 (SMS ou message)

Jeannette Marteau, secrétaire : 06 81 20 26 35



Comité d'Animation Montrésorien
comitedanimation37460@gmail.com



Le village européen à Montrésor

SAMEDI 13 JUILLET 2024

sur les Balcons de l'Indrois

«Un village dans le village» qui met en lumière la diversité culturelle de l'Union européenne, dans la joie et l'amitié. Les invités venus d'une vingtaine de pays partagent leur folklore, leurs traditions, leur artisanat, leurs spécialités culinaires.

- **SPECTACLES EN CONTINU (danses, chants, musique)**

- **RESTAURATION SUR PLACE**

- **ENTRÉE GRATUITE**



Les Drôles de Dindons

Théâtre - Visites historiques - Contes

En 2023, l'association a proposé 7 soirées «Pourlicheries», du 9 au 30 août, associant dégustations, contes et musique. Ces soirées ont été complètes.

En 2024 nous reconduisons ces Pourlicheries en soirée, entre saveurs et conteurs...



@Montrésor et les Drôles de Dindons

POUR REJOINDRE L'ASSOCIATION : droles-de-dindons@orange.fr ou 06 75 55 97 53



AAPPMA Les Pêcheurs du Val d'Indrois

En 2023, nos effectifs sont restés stables ; 449 pêcheurs ont pris une carte de notre association.

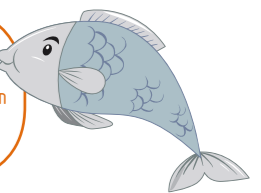
Les activités prévues pour l'année 2023 ont été réalisées : concours de pêche à la carpe sur le plan d'eau de Chemillé, participation à la fête «Label Eau» à Azay-sur-Indre, fête rurale début août à Montrésor, deux déversements de truites dans l'Olivet à Beaumont-Village et bien sûr l'habituel entretien des rives.

Les travaux réalisés par la commune de Villeloin-Coulangé sur les bords de l'Indrois lui ont valu d'obtenir le label pêche «Famille».

Saluons aussi le travail réalisé par la commune du Liège pour rendre encore plus attrayant son étang.

Nous avons la satisfaction d'avoir des retours de pêcheurs satisfaits du parcours rive gauche de l'Indrois en dessous de Montigny et des prises

Michel Auger, président
06 50 32 37 36 - michelauger51@yahoo.fr
Plus de renseignements sur le prix des cartes et la réglementation en général, sur le site de la fédération départementale :
fedepeche37.fr



de brochets qui ont été réalisées depuis l'alevinage réalisé il y a 3 ans. Toutes ces activités nécessitent une implication forte du conseil d'administration de notre association et de nos bénévoles, sans lesquels rien de tout cela ne serait possible.

L'actuel conseil d'administration, élu en 2021 est composé d'une majorité de personnes ayant dépassé 70 ans qui n'envisagent pas de continuer au-delà de 2026, date du prochain renouvellement du CA.

Il serait souhaitable que des personnes plus jeunes se manifestent pour assurer la relève des sortants. Il en va de la poursuite des activités, voire de la survie de notre association.

Notre assemblée générale a eu lieu le samedi 20 janvier 10h à la salle de fêtes de Beaumont.

Montrésor se Raconte



▲ Nocturne de à Montpoupon
▼ Visite du village avec Isabelle en costume !

Pour adhérer, envoyez un chèque de 5€, accompagné de vos coordonnées à : Montrésor se Raconte, 32 Grande rue, 37460 Montrésor.



18^{ème} et dernières Nuits Solaires

En 2024 l'association participe à l'organisation des Soirées Légendaires en collaboration avec les autres assos du village et chapeautées par la commune.

- Nous assurons le suivi administratif et financier, en particulier les demandes de subvention.
- Nous allons aussi financer la venue de 2 animations et la pose d'éclairage dans le bourg par des techniciens. Ceci avec l'argent de la location de costumes et des adhésions.
- Ce sont les membres de l'association qui ont créé et qui gèrent la page Facebook @Montrésor se Raconte Toujours, en remplacement de la page «Montrésor se Raconte» qui a été piratée fin 2019.
- On anime aussi le compte Instagram @villagemontresor avec 1700 abonnés et la page Facebook Salle des Costumes.
- La page Facebook Nuits Solaires a été transformée en page Soirées Légendaires. Nous en gardons la gestion en 2024, même si l'évènement regroupe plusieurs structures.
- Montrésor se Raconte ce sont aussi des visites de villages avec des guides rémunérés, la vente du livre, les chantiers participatifs sur le patrimoine, etc...

Avec la fin des Nuits Solaires, beaucoup d'entre vous n'ont pas renouvelé leur adhésion.

Montrésor se Raconte continue d'exister et de travailler, quelques fois dans l'ombre, mais toujours pour le rayonnement du village. Ne nous oubliez pas !



Location de costumes de théâtre au château de la Guerche



Expo de Playmobil en décembre : 250 visiteurs

montresorseraconte@gmail.com - Location de costumes : 06 08 05 39 64
@villagemontresor @Montrésor se Raconte toujours @La Salle des Costumes
montresorseraconte.com



2024 Chantiers participatifs

Vous souhaitez mettre en valeur notre patrimoine bâti et naturel ou découvrir des techniques anciennes... L'association Montrésor se Raconte vous propose ses chantiers participatifs.

- **POUR LE PATRIMOINE** : rénovation de patrimoine ou peinture à l'ocre.
- **POUR LE VÉGÉTAL** : initiation à la taille des rosiers et de la vigne.

PROGRAMME 2024 (sous réserve de modification)

RDV 8h30 - Halle aux Cardeux
En cas de pluie atelier menuiserie

Dimanche 7 avril :

Peinture à l'ocre
Découverte des peintures traditionnelles

Dimanche 21 avril :

Peinture à l'ocre
2^{ème} couche !

 **Montrésor se Raconte**
Contact : Thierry Touratier
thierry.touratier@hotmail.fr - 06 85 47 37 62



Retrouvez les infos touristiques sur www.loches-valde Loire.com

Les Chiffres de fréquentation touristique 2023

***Bureau d'Information Touristique**
18 825 VISITEURS

La fréquentation est en hausse de 12% par rapport à 2022.
Hausse de 10% de la clientèle française
Hausse de 20% de la clientèle étrangère.

*Provenance des visiteurs français par région

- 1 - Centre-Val de Loire
- 2 - Ile de France
- 3 - Nouvelle-Aquitaine

Provenance des visiteurs étrangers*

1. Royaume-Uni
2. Belgique
3. Espagne

*Ces chiffres sont communiqués par l'Office de Tourisme Loches Touraine Châteaux de la Loire

Nuits Solaires :
12000 VISITEURS

Château
28000 ENTRÉES

une progression de 13% par rapport à 2022

Loches
Touraine - Châteaux de la Loire

www.loches-valde Loire.com f Instagram YouTube





Photo Franck Delacroix

Le Château

BILAN 2023

À nouveau une bonne année touristique pour Montrésor et pour le Sud Touraine en général.

En ce qui concerne le Château, avec un peu plus de 28 000 visiteurs nous réalisons une progression de 13% par rapport à 2022.

Grâce à notre travail sur la communication et à notre collaboration avec l'Office de Tourisme de Loches, nous sommes présents ou représentés sur les salons touristiques départementaux, régionaux, nationaux et internationaux, ce qui nous permet de contacter des hébergeurs et des organisateurs de voyages en mettant l'accent sur le Sud Touraine afin de leur ouvrir de nouvelles destinations. Nous constatons le retour des touristes étrangers, Belges, Hollandais, Allemands, Espagnols, Italiens, Anglais et Polonais.

Augmentation aussi des groupes de visiteurs en visite guidée ou en visite libre, randonneurs, cyclistes, motards, club de véhicules anciens, associations, familles, amis et des groupes organisés par des voyagistes français et étrangers avec le retour des voyagistes Polonais.

- Nous avons reçu le 5 mai une délégation de Sénateurs Polonais en visite en France dans le cadre d'un échange avec un groupe de Sénateurs Français.

- Le 30 juin, nous avons proposé une visite guidée du Château et du jardin aux accompagnants de la délégation de la commission d'intégration des Plus Beaux Villages de France.

- Les 12,13 et 14 juillet grosse effervescence au Château, nous avons reçu une équipe de tournage pour une épreuve du Master Chef Polonais. Impressionnant dispositif technique qui a mis de l'animation aussi dans le village.

Le nombre de visiteurs pour les Journées Européennes du Patrimoine est stable par rapport à 2022.

- Le 18 novembre, nous avons mis le parc du Château à la disposition des Pompiers de Montrésor qui ont organisé leur cérémonie de Sainte Barbe en présence du Sous-Préfet du département.

- Nous avons organisé une animation de Noël le 27 décembre avec la prestation d'un conteur local, monsieur Bernard Cheze, suivie d'un goûter chocolat chaud/pain d'épice qui a rencontré un franc succès.

PROJETS 2024

- ▶ Visites guidées tous les 1ers dimanches à 15h de mars à octobre par un membre de la famille agrémentées d'histoires et d'anecdotes.
- ▶ Visites guidées thématiques sur la collection de peintures du Château le 23 mars, le 22 juin et le 26 octobre à 15h.
- ▶ Traditionnelle chasse aux œufs le dimanche de Pâques 31 mars à partir de 10h, un petit plus pour le plaisir de nos jeunes visiteurs.
- ▶ Récitals de musique avec la pianiste Anne-Marie FIJAL les 10 et 11 mai à 19h.
- ▶ Durant la saison, divers artistes exposeront leurs œuvres.
- ▶ Participation aux Journées Européennes du Patrimoine les 21 et 22 septembre et aux Nuits des Châteaux en octobre.
- ▶ Des surprises sont encore en préparation pour Noël 2024.
- ▶ Nous participerons le 12 juin aux animations autour des Jeux Olympiques, organisées avec la commune et une délégation de l'équipe départementale de rugby.

Château de Montrésor - 37460 Montrésor
02 47 19 27 50 - contact@chateaudemontresor.com
RETROUVER LES ACTUALITÉS ET INFORMATIONS PRATIQUES SUR :

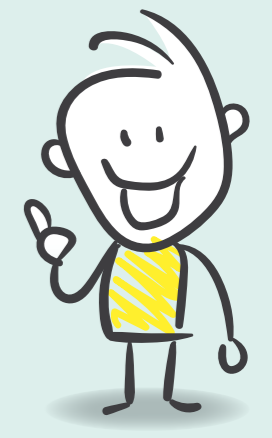
  @chateaudemontresor
www.chateaudemontresor.com

RENSEIGNEMENTS PRATIQUES 2024
Le château sera ouvert aux visiteurs du 10 février au 11 novembre inclus et du 21 décembre au 5 janvier 2025 inclus (fermé le 25/12 et le 1^{er}/01)
Horaires d'ouverture : février, mars, avril, mai, juin, septembre, octobre et novembre de 10h à 18h, Juillet et août de 10h à 19h et du 21/12 au 5/01 de 10h à 17h.

TARIFS INCHANGÉS EN 2024
Plein tarif : 10€ - Tarif Réduit (PMR, Etudiant, 13-17 ans) : 8€
8-12 ans : 6€ - Tarif groupe à partir de 11 personnes payantes
Visite guidée en supplément et sur réservation

Vous trouverez dans les pages suivantes, toutes les infos utiles concernant les aides à la population : jeunesse, logement, assistance aux personnes, sécurité, etc. Notre Communauté de Communes à la compétence sur une grande partie de ces services, n'hésitez pas à vous renseigner sur le site :

www.lochessudtouraine



LES SERVICES DE LA COMMUNAUTÉ DE COMMUNES LOCHES SUD TOURAINE



«Le Sud Touraine a gagné en attractivité et en dynamisme, le travail des communes au sein de l'intercommunalité y est pour beaucoup !»



Tout d'abord, je souhaite remercier vos élus municipaux de m'accorder cet espace d'expression dans le bulletin de votre commune. Les 67 communes membres de la Communauté de Communes Loches Sud Touraine portent ensemble les projets et les initiatives indispensables à notre développement local. Loches Sud Touraine est un espace de coopération pour mutualiser les moyens des communes et faire à plusieurs ce qu'elles ne peuvent pas faire seules.

Ensemble, nous organisons et aménageons le bassin de vie du Sud Touraine, mais pas seulement ! Nous encourageons l'implantation et le développement des entreprises, soutenons vos commerces de proximité, participons à l'amélioration de l'habitat, notamment pour vous aider à réduire vos factures d'énergie mais aussi pour permettre le maintien à domicile de nos aînés. Nous réalisons et gérons des équipements sportifs et de loisirs.

Notre mission consiste aussi à gérer et développer des services du quotidien comme les crèches, les accueils de loisirs, les maisons de santé.

Nous déployons notre soutien aux personnes les plus en difficulté sur l'ensemble du territoire au travers de notre Centre Intercommunal d'Action Sociale et facilitons toutes vos démarches de la vie quotidienne grâce à notre réseau des France Services. Nous organisons également la collecte et le traitement des déchets, les réseaux d'eau et d'assainissement, l'efficacité énergétique.

La Communauté de Communes est aussi une actrice de l'environnement, à travers la gestion de l'eau et des milieux aquatiques, la prévention des inondations, la lutte contre le changement climatique ou encore l'économie circulaire.

Forts d'une expérience qui s'enrichit depuis la création de cette grande Communauté de Communes en 2017, nous avons décidé en 2023 de lancer notre projet de territoire. Il s'agissait de fixer un cap pour notre territoire à l'horizon 2030 et, à travers cette vision ambitieuse, de structurer une stratégie et de définir les moyens nécessaires.

La consultation fut large : maires, élus communautaires, conseillers municipaux, membres du Conseil de Développement et, bien sûr, les habitants par voie numérique. Que tous soient ici remerciés pour leurs précieux avis.

Achévé, ce document sera la référence constante pour toutes les actions publiques que nous porterons. Dans un monde bien incertain, les défis sont plus complexes que jamais ; ensemble, nous saurons les relever.

GÉRARD HÉNAULT
Président de la Communauté de Communes Loches Sud Touraine

JEUNESSE

LE POINT INFORMATION JEUNESSE A PRIS SES NOUVEAUX QUARTIERS !

Depuis début octobre 2023, le Point Information Jeunesse (PIJ) de Loches Sud Touraine a déménagé au 20 avenue des Bas Clos à Loches dans de vastes locaux partagés par Céline, responsable & animatrice du PIJ, Chloé & Christelle, éducatrices de rue, et Téo en service civique.

Lieu dédié aux jeunes de 11 à 25 ans, le PIJ est un lieu ressource sur tous les sujets* qui les concernent : l'orientation, l'accès aux droits, les loisirs, l'engagement...

Les éducatrices de rue travaillent autour des projets des jeunes, de façon individuelle et collective et réalisent également un travail de prévention. La collaboration étroite entre le PIJ et les éducatrices permet d'appréhender les problématiques de la jeunesse dans leur globalité.

Les nouveaux locaux du PIJ se situent à deux pas de la Maison des Adolescents, du Service Jeunesse de Loches et de la médiathèque.

* Le PIJ dispose d'informations et de documentations sur les thématiques suivantes : études, formations, métiers / emploi, formation continue / accès aux droits, santé, vie pratique / loisirs, vacances, sport, mobilité internationale, actualités locales



POINT D'INFORMATION JEUNESSE LOCHES SUD TOURAINE

Céline Beauvais – 20 avenue des Bas Clos – 37600 Loches
06 02 10 77 13 – pij@lochessudtouraine.com

HORAIRES D'OUVERTURE :

Mardi et vendredi : 15h-18h30 ; mercredi : 10h-18h30

INSTAGRAM

pijlochessudtouraine et educ2rue



BOUGE JEUNESSE !

Les accueils de loisirs et services jeunesse communautaires se sont emparés du problème de la sédentarité des jeunes.

Depuis la rentrée 2023, les équipes d'animateurs proposent une heure d'activité physique par jour pour tous les enfants présents les mercredis et lors des vacances scolaires.

La seconde initiative a pris fin lors de la finale de la coupe du monde de Rugby : « l'objectif visé était d'imaginer de se rendre au stade de France à pied depuis Loches, ce qui représente 467 000 pas –explique Eloïse Breil, responsable du service enfance-jeunesse-.

Pour cela, nous étions équipés de podomètres, portés par des enfants volontaires. A savoir qu'en une journée, 15 podomètres repartis sur les 8 structures recensaient 162 153 pas ! »

ACCUEILS JEUNESSE 11-17 ANS

Et si on apprenait à vivre ensemble ?

Tout au long de l'année, après les cours, les mercredis après le collège, les samedis après-midis et pendant les vacances, toute l'équipe pédagogique du service jeunesse de la Communauté de Communes réserve aux jeunes de 11 à 17 ans un accueil structuré et bienveillant. « Nous sommes là pour accompagner, orienter et soutenir les jeunes à travers des activités et des projets qui nous construisons ensemble, c'est évidemment bien plus qu'un mode de garde », exprime David Recorbet, coordinateur jeunesse et directeur du service jeunesse de Loches.

Les accueils jeunesse communautaires de Descartes, Loches, Manthelan, Montrésor et Preuilly-sur-Claise ainsi que l'association Puzzle à Reignac-sur-Indre élaborent avec les jeunes des projets de vacances ou citoyens, « nous faisons par exemple des marches pour nettoyer les villages ou du bénévolat auprès d'associations, les jeunes veulent se rendre utiles », poursuit David Recorbet.

Des activités sont également menées de façon transversale avec les services de Loches Sud Touraine. « nous allons chercher des outils auprès de celles et ceux qui ont des compétences, nous sollicitons les services santé, déchets ménagers, rivières et les éducatrices de rue par exemple », ajoute le directeur.

Les valeurs portées par le service jeunesse sont la citoyenneté, l'écoute, l'acceptation des autres, « nous souhaitons développer le savoir-vivre ensemble. »

Des activités sportives et socio-culturelles sont aussi au programme ainsi que du soutien aux devoirs. Les jeunes peuvent venir passer un peu de temps au sein d'un accueil jeunesse, ou s'inscrire via le portail famille pour prendre part aux activités prévues mais aussi pour permettre aux parents d'organiser le transport des enfants.

DES ADOS MOTIVÉS AU SERVICE DE LEURS VILLAGES

À Manthelan, 7 adolescents avaient créé en 2021 une Junior Association baptisée la LAM, la Ligue des Ados Motivés, dont les ambitions sont multiples. Accompagnés par Matthieu Gaudin, responsable du service jeunesse de la Communauté de Communes à Manthelan, les ados avaient profité de l'été pour repeindre la main

courante du stade de foot de la commune. Un premier chantier-loisirs qu'ils aimeraient renouveler.

« En 2020, j'ai présenté aux jeunes du service jeunesse de Manthelan le dispositif de la Junior Asso. C'est une forme d'association simplifiée qui dépend du Réseau National des Juniors Associations. À l'issue de cette démarche, un groupe s'est constitué pour créer la Ligue des Ados Motivés.

En janvier 2021, ils ont nommé deux mandataires qui ont accès au compte bancaire et ils sont allés se présenter auprès des mairies de Manthelan, du Louroux et de Louans », précise Matthieu Gaudin, responsable du service jeunesse de Loches Sud Touraine à Manthelan, dont l'une des missions consiste à accompagner les projets des jeunes. La LAM a pour objectif d'organiser des manifestations, de participer à des actions d'intérêt collectif.

« Nous avons organisé avec l'association Terre d'Images une séance de cinéma en plein air au Louroux. Nous avons géré l'animation et le stand de restauration. C'était compliqué mais ça valait le coup », précise Émilie.

« C'était un bon moment, cela nous permet d'être autonomes et d'avoir des responsabilités », ajoute Léa, « nous apprenons aussi à gérer les comptes, grâce à cette soirée nous avons réalisé environ 300 euros de bénéfices », mentionne Carla.



FINANCER DES ACTIVITÉS VIA DES CHANTIERS D'INTÉRÊT COLLECTIF

Grâce à la Junior Asso, les jeunes participent à des chantiers, en partenariat avec des collectivités pour financer des activités de leur choix. Ils apprennent à se présenter en tant que groupe, à avoir un objectif commun, à obtenir des subventions et des partenariats. « J'ai rencontré l'association, les jeunes m'ont expliqué leur démarche et leur envie de s'investir.

Pour la commune, il était envisageable de mettre en place des chantiers loisirs qui permettent une action concrète mais aussi d'intégrer la LAM à la vie communale », explique Bénédicte Tournemiche, 3^e adjointe à la Mairie de Manthelan, en charge des services à la population.

De l'idée à la concrétisation

La Mairie de Manthelan a donc proposé aux jeunes de repeindre la main courante du stade de foot de la commune, « c'était un besoin de notre part et un travail d'utilité publique confié à la Junior Asso.

Nous versons une subvention en fonction du nombre de jours d'intervention, il faut bien sûr respecter les consignes et les horaires. Le cadre réglementaire est fixé par une convention tripartite signée entre la Mairie, la Junior Asso et la Communauté de Communes », précise Bénédicte Tournemiche.

Les jeunes de la LAM avaient donc enfilé leurs tee-shirts réservés aux chantiers qu'ils ont réussi à faire financer par un partenaire, Lahaie Peintures, et ils ont répondu présents quatre demi-journées de juillet.

Sur place, Hervé Bergeault, agent des services techniques, assurait l'accompagnement, « je fournis le matériel et la peinture, j'explique les consignes et j'assure la vérification du travail », précise-t-il. « Nous aidons la commune, nous sommes utiles et nous aimerions réaliser d'autres chantiers-loisirs », conclut Léa avec enthousiasme.

LE RELAIS PETITE ENFANCE : pour les assistant-es maternel-les et les parents !



Le Relais Petite Enfance de Loches Sud Touraine, est un lieu d'information et de ressources pour les parents et les assistant-es maternel-les. Il est aussi un lieu de rencontres et d'échanges pour les professionnel-les de l'accueil individuel pour lesquels il propose aussi un accompagnement à la professionnalisation.

LES PARENTS OU LES FUTURS PARENTS SERONT ACCOMPAGNÉS PAR LE RELAIS :

- Pour leur recherche de mode d'accueil (assistant-es maternel-les, crèche...).
- Pour avoir des informations au titre des démarches administratives concernant la réglementation du contrat travail avec leur assistant-es maternel-les ou garde à domicile.
- Pour des questionnements relatifs à l'accueil de leur enfant.

LES ASSISTANT-ES MATERNEL-LES OU FUTURS ASSISTANT-ES MATERNEL-LES PEUVENT SE RAPPROCHER DU RELAIS PETITE ENFANCE :

- Pour avoir des informations sur le métier et être accompagné-es dans leur nouveau projet.
- Pour des informations de 1^{er} niveau concernant la réglementation et droit du travail.
- Pour mettre à jour leurs disponibilités.
- Pour être accompagné-es vers des formations continues.
- Pour être soutenu-es dans l'exercice de leur profession et pour toutes les questions relatives à l'accueil des enfants.



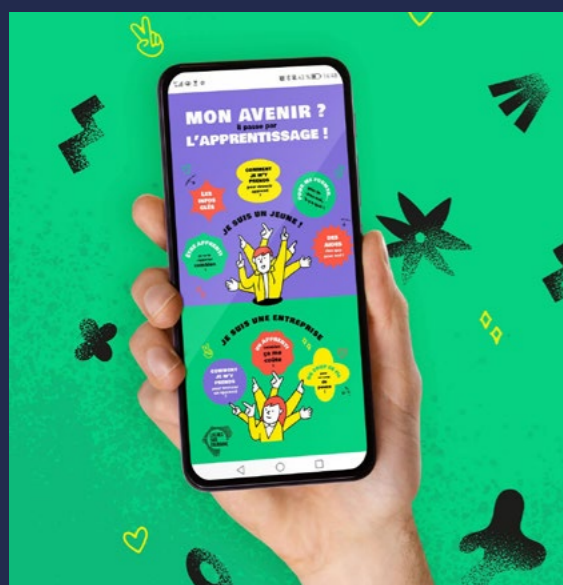
Le Relais Petite Enfance propose tout au long de l'année pour les professionnel-les de la petite enfance : des soirées d'informations, des conférences, des sorties, des spectacles vivants, des matinées d'éveil et des groupes de l'analyse de la pratique professionnelle.

Pour plus d'informations rendez-vous sur : <https://www.lochessudtouraine.com/accueil-petite-enfance/>

Antennes du Relais Petite Enfance à Montrésor :
06 07 23 16 37 – ram.montrésor@fed37.admr.org

JEUNESSE FORMATION

UN GUIDE INTERACTIF
100% SUD TOURAINE SUR
L'APPRENTISSAGE



Parce que l'apprentissage est un formidable tremplin pour les jeunes mais aussi pour les entreprises du Sud Touraine, la Communauté de Communes lui a consacré un guide interactif complet.

Ce document numérique apporte toutes les réponses aux interrogations des jeunes en cours d'orientation et à celles que se pose l'entrepreneur avant de recruter un apprenti. Il fourmille par ailleurs de témoignages vidéos d'entrepreneurs locaux, d'apprentis et de responsables d'établissements du Sud Touraine.

L'apprentissage permet de préparer un titre ou un diplôme, du niveau V (CAP) au niveau I (Master, diplôme d'ingénieur ou de grandes écoles).

Avec ce guide, la Communauté de Communes incite les jeunes à choisir la voie de l'apprentissage, quel que soit leur choix professionnel ou leur niveau et qu'il permette aux entrepreneurs de former et de recruter plus facilement des jeunes du Sud Touraine.

POUR CONSULTER CE GUIDE, RENDEZ-VOUS SUR :
www.lochessudtouraine-publications.com/apprentissage/



LE CIAS : L'ACTEUR INTERCOMMUNAL DE L'ACTION SOCIALE EN SUD TOURAINE

Le CIAS exerce la compétence « Action Sociale » à l'échelon intercommunal, en concertation avec les commissions communales d'Action sociale (CLAS) de chaque commune.

Le CIAS a un rôle de proximité, facilite l'accès aux droits et soutient les personnes en situation de précarité contre l'isolement, sur les plans alimentaires et financiers, et en matière de mobilité, et de santé...

VOICI SES MISSIONS :

► **Accueil information orientation et accès aux droits** : actualisation d'un guide pratique du territoire. Le CIAS actualise le guide pratique du Territoire Loches Sud Touraine recensant les coordonnées de tous les acteurs (institutions, associations) et permanences (juridiques, de santé, de prévention...), téléchargeable sur le site www.lochessudtouraine.com (onglet action sociale / consultation du guide pratique du territoire)

► **Aides alimentaires** (mensuelle et d'urgence) Pour bénéficier d'une aide près de chez vous, le CIAS a aussi un partenariat avec la Croix Rouge Haute Touraine à Ligueil, Descartes, Preuilley sur Claise et le Grand Pressigny, ainsi qu'avec les Restos du Cœur à Loches, Descartes, Preuilley sur Claise. Rapprochez-vous du CIAS ou de ces structures en cas de besoin !

► **Aides financières** (secours financiers, secours mobilité d'urgence, prêts à taux 0%) Pour déposer une demande, prenez RDV avec une assistante sociale de la Maison départementale de la Solidarité au 02 47 59 07 03

► **Domiciliation** : adresse administrative pour les personnes sans domicile stable, le CIAS a aussi conventionné avec la commune de Saint Hippolyte et le réseau des France Services (Ligueil, Descartes), pour avoir une adresse la plus proche de votre lieu d'hébergement !

► **Aide sociale légale et obligation alimentaire** par délégation du Conseil Départemental. Pour une meilleure proximité, le CIAS a délégué aux communes de Descartes et Ligueil, l'instruction de ces dossiers.

► **Accompagnement social des publics en situation de précarité** : accompagnement de 80 bénéficiaires du RSA par délégation du Conseil Départemental 37, accompagnement de 9 jeunes 16-25 ans dans le cadre du dispositif Autonomie-Toit, actions collectives (ateliers cuisine, jardin partagé...), service de prêt ou réparation vélo (non électrique)

► **Gestion de deux résidences sociales avec agrément de Foyer des jeunes travailleurs (FJT)** : 18 studios meublés à Loches pour l'hébergement de jeunes adultes de 16 à 30 ans en stage, emploi ou formation.

RENOUVELLEMENT DES ACTIONS POUR 2023-2024 :

► **Ateliers cuisine itinérants sur l'ensemble du territoire.** Le CIAS a la volonté de se déplacer et d'être au plus près des habitants grâce à son nouveau camion permettant de Briser l'isolement, mieux vivre ensemble !



► **Prêt ou réparation de vélo (non électrique) gratuit** pour les foyers à revenus modestes pour des déplacements professionnels ou liés à la vie quotidienne.

CONTACT : Centre Intercommunal d'Action Sociale (CIAS)

Pôle social Simone Veil - 24 bis avenue du Général De Gaulle à Loches

Permanences téléphoniques

tous les matins de 9h à 12h30 sauf mardi et samedi : 02 47 59 23 30.

Accueil uniquement sur RDV du lundi au vendredi

cias@lochessudtouraine.com

www.lochessudtouraine.com

(onglet action sociale/consultation du guide pratique du territoire)



ATTRACTIVITE LE GUIDE «VOTRE ESSENTIEL EST EN SUD TOURAINE»

La Communauté de Communes a édité un guide à destination des nouveaux arrivants en Sud Touraine, mais également des futurs collaborateurs ou porteurs de projet qui pourraient venir rejoindre le territoire.

« Votre essentiel est en Sud Touraine » offre un panorama des services proposés sur le territoire, de l'information pratique liée à la vie quotidienne et un volet économique qui reflète le dynamisme local. Ce guide s'adresse aux services RH des entreprises lors de leurs recrutements, il peut être téléchargé ou demandé en format papier au service communication.

www.lochessudtouraine-publications.com/attractivite/

Service Communication : 02 47 91 28 69



ALIMENTATION LE SUD TOURAINE, LE CIRCUIT LE PLUS COURT POUR BIEN MANGER !

En 2017, le Sud Touraine a engagé des démarches de valorisation des productions agricoles locales autour des circuits-courts.

En parallèle, plusieurs actions communautaires sur les thématiques en lien avec l'alimentation et l'agriculture (élaboration d'un répertoire des producteurs locaux, étude sur la restauration traditionnelle, forum sur l'agriculture ...) ont amené les élus à se positionner sur l'élaboration d'une stratégie globale autour d'un Projet Alimentaire Territorial (PAT).

Une première étape a été engagée avec la réalisation, à l'été 2020, d'un diagnostic sur la consommation et production du territoire et l'embauche d'une chargée de mission afin d'animer ce projet alimentaire en juillet 2021.

Depuis, plusieurs actions en faveur d'une alimentation de qualité et locale ont été menées pour permettre, à travers des actions sur l'agriculture et l'alimentation, de relocaliser l'alimentation sur le territoire, en accompagnant les jeunes producteurs à trouver des débouchés, en proposant des diagnostics de cuisines scolaires pour favoriser les produits locaux et de qualité ou encore en proposant des ateliers cuisines (anti gaspillage, cuisine locale et de saison, lacto fermentation...) et visites de fermes ouvertes au grand public.

LE CHOIX DU «MANGER LOCAL» DANS PLUSIEURS ACCUEIL DE LOISIRS

Les initiatives se multiplient au sein des accueils de loisirs communautaires (ALSH) pour proposer aux enfants des goûters 100% origine Sud Touraine et/ou des menus à base de produits locaux ! «Loches Sud Touraine a augmenté ses budgets pour permettre aux directeurs de s'orienter vers un choix de produits locaux et de qualité», souligne Eloïse Breil, responsable du service Enfance-Jeunesse de la Communauté de Communes.

Les accueils de loisirs d'ores et déjà engagés dans cette démarche (Manthelan, Ligueil, Preuilley-sur-Claise, Descartes, Loché-sur-Indrois) sollicitent les producteurs en proximité et privilégient l'achat en vrac ; les repas des mercredis ou des vacances scolaires sont aussi préparés, dans certains ALSH, par des chefs de restaurants scolaires déjà adeptes du «cuisiner local». Et pour réduire le gaspillage alimentaire, le pain et les fruits non consommés dans les cantines sont même proposés pour les goûters des ALSH.

Engagée dans un Projet Alimentaire Territorial, Loches Sud Touraine a fait le choix de ne pas répercuter la hausse de ce budget consacré aux goûters et repas sur le tarif facturé aux parents.

EAU & ASSAINISSEMENT

**PAYER VOS FACTURES D'EAU EN LIGNE,
C'EST POSSIBLE !**

Vous pouvez payer votre facture d'eau et d'assainissement en ligne ! Pour vous rendre la vie plus facile, Loches Sud Touraine propose un portail web dédié à ses services de l'eau et de l'assainissement.



POUR ACCÉDER À CE SERVICE GRATUIT, IL SUFFIT DE VOUS CONNECTER SUR www.lochessudtouraine.com

et de cliquer en haut à droite sur l'onglet Portail eau & assainissement.

Pour votre première connexion, il vous faudra créer votre espace personnel.

Sur ce portail, vous pouvez payer votre facture, transmettre votre relevé de compteur, vous abonner à la e-facture, souscrire ou résilier votre contrat, consulter votre consommation et vos factures sur les 36 derniers mois, demander ou arrêter la mensualisation et le prélèvement à échéance, changer vos informations personnelles, éditer un duplicata de facture, contacter par mail le service relation clientèle

LES AUTRES MODALITÉS DE PAIEMENT DE VOTRE FACTURE RESTENT TOUJOURS POSSIBLES :

chèque, espèces, virement, carte bancaire par téléphone

auprès de notre service clientèle situé 4 rue de Corbery à Loches

(02 47 59 03 05 / mail : eau@lochessudtouraine.com)

Ouvert du lundi au vendredi de 8h30 à 12h30 et de 13h30 à 16h30.

L'EAU QUI FUIT, C'EST LA FACTURE QUI DÉBORDE !

Les fuites d'eau ne sont pas toujours visibles. Pourtant, même les plus discrètes peuvent vous coûter cher. **SAVEZ-VOUS QUE :**

► Un goutte-à-goutte au robinet vous fait gaspiller jusqu'à 43 800 litres d'eau par an ;

► Un filet d'eau au robinet, jusqu'à 130 000 litres d'eau par an ;

► Une fuite sur chasse d'eau, jusqu'à 25 litres par heure, soit 220 000 litres d'eau par an

COMMENT DÉTECTER UNE FUITE ET Y REMÉDIER ?

Le meilleur moyen est de surveiller votre consommation : le soir avant de vous coucher, vérifiez qu'aucune installation utilisant de l'eau ne fonctionne, relevez l'index de votre compteur. Le matin, à votre réveil, avant toute utilisation d'eau (y compris les toilettes), relevez à nouveau l'index. Si les index relevés sont les mêmes, vous n'avez pas de fuite d'eau. Si les index sont différents, c'est que votre installation fuit. Dans ce cas, faites une inspection de votre réseau en suivant les tuyauteries pour repérer les fuites et contrôler les raccords : chasse d'eau, robinets et soupape de sécurité des ballons d'eau chaude. Si vous ne découvrez aucune cause à l'origine de votre consommation nocturne, nous vous conseillons de faire appel à un plombier professionnel.

Nous vous conseillons de vérifier votre consommation d'eau tous les trimestres.

LE CONSEIL DE DÉVELOPPEMENT

L'INSTANCE DE DÉMOCRATIE PARTICIPATIVE

En 2023, la Communauté de Communes Loches Sud Touraine a associé la société civile et spécifiquement le Conseil De Développement (CDD) pour coconstruire le projet de territoire et déposer une candidature afin de bénéficier du prochain programme européen de subventions Leader.

Plusieurs réunions ont eu lieu, parfois avec les élus locaux. Le CDD a, entre autres, organisé un séminaire avec ses membres, des acteurs socioéconomiques et les jeunes du territoire au Lycée Thérèse Planiol en mai afin de faire des propositions pour les 5 années à venir.

Les 12 membres désignés du Conseil de Développement (CDD) pour le Comité de Programmation Leader ont participé durant l'année à 9 réunions qui ont permis à 16 projets de voir le jour.

EXEMPLES :

- un parcours d'interprétation à Ciran,

- un pôle d'économie circulaire à Montrésor,

- une action de sensibilisation sur le cycle de l'eau auprès des élèves du RPI de Sepmes, Marcé-sur-Esves et Draché avec la réalisation d'une fresque sur le château d'eau de Sepmes...

Les membres du CDD ont également été sollicités pour apporter leur avis officiel sur les actions et thématiques prioritaires lors de la révision du Contrat Régional de Solidarité Territoriale.

Le CDD a démarré un travail qui consiste à élaborer une grille d'analyse des projets basée sur le principe de Cittaslow : Ce concept prône le retour à un rythme de vie apaisé et raisonné à travers la promotion du développement durable et local.

Le CDD souhaiterait présenter cette réflexion sur le territoire en collaboration avec les élus.

Enfin, des groupes de travail sur l'agriculture, l'économie ou encore la gestion des déchets ont permis de faire émerger des propositions ou des actions concrètes à venir.

Les membres du bureau qui se réunissent une fois par mois continuent de proposer des réunions de travail (la prochaine sera sur la production d'énergie sur notre territoire).

Cela permet à ses membres, représentants de la société civile, de travailler sur des thématiques et de rester une force de proposition.



LOGEMENT AMÉLIOREZ VOTRE LOGEMENT AVEC LOCHES SUD TOURAINE !

Loches Sud Touraine sait combien il est parfois compliqué de se repérer parmi les dispositifs d'aide pour des travaux de rénovation. Sa botte secrète ? Un réseau de partenaires locaux, fiables, à votre écoute, et qui n'ont rien à vous vendre...

**DEPUIS
QUE J'AI APPELÉ LE
02 47 91 93 28
JE NE PAYE PLUS
DE FACTURE DE CHAUFFAGE
DE DINGUE.**

**Depuis que j'ai appelé le 02 47 91 93 28...
j'ai les solutions pour améliorer ou rénover mon logement.**

Vous connaissez cette annonce !

Depuis sa mise en place en 2018 par la Communauté de Communes, ce numéro unique a pris en charge plus de 3 000 contacts en Sud Touraine. Derrière ce numéro de téléphone, « il y a de vraies personnes, nous ne sommes pas une plateforme numérique ! » explique Valérie Courtin, responsable du pôle urbanisme de Loches Sud Touraine.

En appelant ce numéro, vous serez mis en relation avec un professionnel de l'habitat qui vous apportera une réponse sur-mesure avec des conseils techniques et des informations sur des aides financières auxquelles vous pourrez prétendre.

« Loches Sud Touraine s'appuie sur un réseau local de professionnels de l'habitat qui travaillent en partenariat et répondent chacun à des besoins spécifiques. En appelant notre numéro unique, les habitants qui veulent faire des travaux sont guidés et accompagnés, c'est un vrai plus » précise V. Courtin.

MILIEUX AQUATIQUES

APPEL AUX JEUNES VOLONTAIRES !

La communauté de communes Loches Sud Touraine propose aux jeunes de 15 à 17 ans de se mobiliser et de s'investir pour l'environnement dans le cadre d'un Service National Universel. La mission proposée consiste à lutter, par une opération d'arrachage manuel, contre les espèces exotiques envahissantes du bassin versant de l'Indre telles que la Jussie ou la Renouée du Japon afin de favoriser la biodiversité locale.

Les jeunes travailleront avec le service « rivières » et découvriront l'ensemble des actions en faveur des milieux aquatiques et naturels menées par la communauté de communes. Engagez-vous !

**CONTACT : Floriane Sommier, Technicienne de rivières :
06 80 25 97 37**

DES CONSEILS POUR ENTREtenir LES BORDS DE RIVIÈRES !

L'hiver est la période idéale pour entretenir la ripisylve (végétation de bord de cours d'eau), notamment par l'enlèvement des encombres ou la coupe sélective d'arbres et arbustes présentant un risque de chute. Nous vous rappelons que c'est aussi l'époque où les cours d'eau sortent de leur lit et débordent dans les parcelles limitrophes.

Il est donc important de toujours mettre en retrait, voire largement en hauteur, vos matériels, tas de bois ou autre... qui pourraient être emportés par le courant. Il en va de la sûreté de tous afin de limiter les encombres qui s'accumulent dans les ouvrages (arches de pont, vannages...) et éviter tout type de pollution ponctuelle.

N'hésitez pas à contacter les technicien(ne)s de rivières de la communauté de communes Loches Sud Touraine qui pourront vous apporter leurs conseils et expertise.

CONTACT : Service rivières : 02 47 91 12 08

LOGEMENT



AMÉLIOREZ VOTRE LOGEMENT AVEC LOCHES SUD TOURAINE ! (suite...)

Un service public précieux tant les démarchages abusifs et les arnaques pour les travaux de rénovation sont devenus monnaie courante. « Pour profiter un maximum de nos conseils et éviter les abus, nous invitons les personnes à nous appeler avant le démarrage des travaux » ajoute V. Courtin.

Quels que soient votre situation et votre projet, appelez le 02 47 91 93 28 !

Pour ne pas perdre de temps, il est conseillé de vous munir de votre dernier avis d'imposition avant d'appeler.

SOLiha

Si vos ressources ne dépassent pas un certain montant et si votre projet concerne des travaux de rénovation énergétique ou d'adaptation de votre logement à une perte d'autonomie, vous pourrez être accompagné par l'une des conseillères habitat de Soliha, Anne Augéard, Hélène Michaut ou Marie-Andrée Hélaré, dans le cadre de l'Opération Programmée d'Amélioration de l'Habitat (OPAH) de Loches Sud Touraine.

ADIL FRANCE RÉNOV' TOURAINE

Conseil en énergie : pour des travaux de rénovation énergétique ou de production d'énergie renouvelable, vous pourrez être accompagné par Frédéric Migny, conseiller énergie de l'ADIL France Rénov' Touraine. Si vous êtes éligible aux aides de l'OPAH, il vous aiguillera alors vers Soliha qui vous accompagnera dans votre projet.

CONSEIL JURIDIQUE :

les juristes de l'ADIL France Rénov'Touraine, Siham Boulehat et Carla Yared, sont aussi à votre disposition pour répondre à toutes interrogations juridiques liées à l'habitat. Elles assurent des permanences juridiques depuis septembre 2022, chaque 3^{ème} jeudi après-midi du mois dans les locaux du pôle social Simone Veil de Loches.

L'ARCHITECTE DES BÂTIMENTS DE FRANCE

Si votre logement se situe en périmètre de protection des monuments historiques, et pour des projets majeurs, il est également possible de solliciter en amont un avis de l'architecte ou du technicien des Bâtiments de France (ABF) ou de les rencontrer en Sud Touraine sous certaines conditions.

FRANCE SERVICES

Pour rencontrer un professionnel de l'habitat, rien de plus simple, ils assurent en effet de nombreuses permanences, à Loches mais aussi à Montrésor bien souvent dans les espaces France Services de la Communauté de Communes animés par des conseillères administratives et sociales comme Yaël Adjadj mais aussi Sandrine, Helen, Marion et Valérie.

CONSEILS EN ARCHITECTURE & PAYSAGE gratuits près de chez vous



Vous souhaitez faire des travaux de rénovation dans votre maison ou votre appartement, vous avez des projets d'extension ou de constructions immobilières, d'aménagement de votre terrain, les architectes et paysagistes conseils du CAUE 37 sont là pour vous aider gratuitement.

Ils vous reçoivent, sur rendez-vous, lors des différentes permanences proposées sur l'ensemble du département et, sur la Communauté de Communes Loches Sud Touraine, le 1^{er} jeudi du mois à la Communauté de Communes Loches Sud Touraine - 12, avenue de la Liberté - 37600 Loches.

Durant 1 heure environ, l'architecte ou le paysagiste conseil va vous aider à réfléchir à une implantation et une organisation pertinente de votre projet, à choisir des matériaux et des solutions techniques adéquats, à étudier les règlements d'urbanisme et les contrats de construction afin de trouver, avec vous, les solutions architecturales, techniques et juridiques adaptées à vos besoins.

Le Conseil d'Architecture, d'Urbanisme et de l'Environnement (CAUE) d'Indre-et-Loire « fournit aux personnes qui désirent construire, les informations, les orientations et les conseils propres à assurer la qualité architecturale des constructions et leur bonne insertion dans le site environnant, urbain ou rural, sans toutefois se charger de la maîtrise d'œuvre. »

Les rendez-vous sont à prendre auprès du service instructeur au 02 47 91 19 20 - Munissez-vous des documents nous permettant de comprendre et d'analyser votre projet (photographies, plans, extrait cadastral...)



Sur rendez-vous auprès du service instructeur au **02 47 91 19 20**
le 1^{er} jeudi du mois à la Communauté de Communes Loches Sud Touraine
12, avenue de la Liberté - 37600 Loches
Nombreuses fiches conseil
pour vous accompagner dans la réalisation de vos projets sur :
www.caue37.fr

LE SPR : UN OUTIL POUR VOS TRAVAUX

Le classement Site Patrimonial Remarquable (SPR) s'applique désormais sur la commune, il offre un cadre plus précis et rapide pour vos demandes d'urbanisme. En contrepartie, tous vos travaux extérieurs doivent faire l'objet de déclarations sinon ils s'exposent à des obligations de remise en conformité.

LES DÉMARCHES

Nous rappelons que toutes les modifications extérieures de vos bâtiments doivent faire l'objet d'une demande.

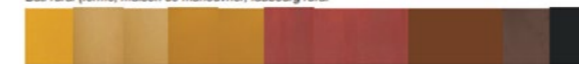
DIFFÉRENTES AIDES POUR VOS TRAVAUX :

- La Fondation du Patrimoine : www.fondation-patrimoine.org/
- Des crédits d'impôts dans les secteurs sauvegardés.
- Le CAUE : conseils gratuits en architecture (voir article ci-contre)
- La Communauté de Communes Loches Sud Touraine : pour la rénovation énergétique de vos bâtiments (voir article page de droite)

Pour plus d'informations n'hésitez pas à contacter la mairie.

CONSEIL PATRIMOINE : LES COULEURS

Bâti rural (ferme, maison de manouvrier, faubourg rural)



Bâti médiéval et Renaissance (logis seigneuriaux, maisons à pan de bois)



Maison de bourg du XIX^e siècle



Maison de maître



Maison individuelle récente



Ferronneries tout type de bâtiment



Vous souhaitez peindre ou repeindre vos huisseries, vous pouvez vous inspirer du nuancier de couleur avant votre déclaration de travaux. En fonction de l'âge de votre bâtiment et sa fonction, différentes couleurs sont préconisées. Nous rappelons que les lasureurs couleurs bois sont à proscrire ou à repeindre à partir du nuancier.

Les peintures traditionnelles sont souvent des solutions économiques et naturelles, pour exemple :

- Sur les bois bruts type palissade ou bardage bois, vous pouvez appliquer un mélange d'huile de lin additionné de 20% à 30% d'essence de térébenthine.
- pour les portes, palissades et bardages : les peintures à l'ocre (à partir de farine, huile de lin et ocres naturels).

Le règlement de l'opération façade est à retirer en mairie ou à télécharger sur :
www.montessor.fr - rubrique «travaux et urbanisme»
Le document du SPR - Site Patrimonial Remarquable est consultable en mairie pour la version papier, et en ligne sur le site :
www.montessor.fr - rubrique «travaux et urbanisme»



LA FONDATION DU PATRIMOINE

**Vous possédez un bien
dont vous souhaitez restaurer l'extérieur ?
Nous sommes là pour vous !**



La Fondation du patrimoine, créée par la loi du 2 juillet 1996, est un organisme privé indépendant à but non lucratif dont la mission est de contribuer à sauvegarder et valoriser le patrimoine français de proximité, bâti comme naturel.

« Sauver le patrimoine, c'est honorer l'audace et le génie des générations qui nous ont précédé et c'est en permettre la transmission grâce à la passion, au courage et à la ténacité de celles et ceux qui portent ces projets. C'est également préserver des savoir-faire et contribuer au rayonnement culturel, économique et social de nos territoires. » - Pascal Guillet, délégué régional de la Fondation du patrimoine Centre-Val de Loire

AVANTAGE FISCAL NON NÉGLIGEABLE

Le label de la Fondation du patrimoine s'adresse aux propriétaires privés, particuliers ou SCI et ouvre droit à une défiscalisation (sous réserve d'éligibilité) et une subvention qui peut être majorée pour les personnes non-imposables.

LE LABEL EST ACCORDÉ À UN SITE À CONDITION ...

- De présenter un intérêt patrimonial
- Que des travaux n'aient pas débuté
- D'être visible depuis la voie publique
- Qu'il fasse l'objet d'un projet de restauration de qualité
- De ne pas être protégé

Pour bénéficier du label et ses avantages, vous devez constituer un dossier avec l'aide du délégué territorial :

www.fondation-patrimoine.org



COMPOSTAGE : DÉPLOIEMENT À GRANDE ÉCHELLE EN 2024

Pour se conformer à la législation qui entre en vigueur en janvier 2024 (loi AGECE) et réduire l'impact du traitement des déchets sur l'environnement, le service Déchets Ménagers de la Communauté de Communes renforce son action pour le « tri à la source des biodéchets », afin de proposer une solution à chacun de ses habitants.

Dans les faits, il s'agit de sortir les déchets alimentaires de la poubelle noire, pour les valoriser sous forme de compost ou d'énergie.

Pour y arriver, trois solutions complémentaires ont été retenues : le renforcement du compostage individuel pour les logements avec un jardin supérieur à 100m², le compostage collectif pour les logements sans extérieur ou avec un jardin inférieur à 100m², et enfin une collecte en points d'apport volontaire pour les centres bourgs de Loches, Descartes et Liqueil.

Dans votre commune, un(des) composteur(s) partagé(s) sera(seront) installé(s) (localisation). Le service déchets ménagers viendra rencontrer les habitants concernés par cette solution, directement en porte-à-porte, d'ici la fin mars 2024.

Par ailleurs, le service Déchets Ménagers continue de proposer à la vente des composteurs individuels et accessoires à tarifs préférentiels, à commander en ligne ou via un bon de commande disponible en mairie, ainsi que des initiations gratuites au compostage pour parfaire votre pratique.

POUR TOUTE QUESTION OU DEMANDE, contactez votre animateur de tri, Adrien au 06 70 62 59 42 ou par mail : adrien.habrial@lochessudtouraine.com

MOINS DE DÉCHETS : BRAVO !

En 2022, les habitants du territoire de Loches Sud Touraine ont produit en moyenne 529 kg de déchets ménagers et assimilés chacun, contre 559 kg en 2021.

OBJECTIF : poursuivre sur cette voie en 2024 ! Pour cela, on réduit les produits emballés, on trie au maximum et on composte. Pour rappel, tous les emballages se trient et vont dans le sac ou bac jaune : les films plastiques, les pots et barquettes, les sacs et sachets, les bouteilles ou flacons plastiques, les tubes plastiques, les emballages métalliques ou cartonnés.

Pour être accompagné par le service Déchets Ménagers et faire le plein d'informations, rendez-vous sur notre site internet : www.lochessudtouraine.com ou écrivez-nous à : dechets@lochessudtouraine.com. Pour nous joindre : 02 47 92 97 83.



BACS ET SACS POUBELLES : SORTEZ-LES LA VEILLE !

Loches Sud Touraine vous rappelle que vos bacs et sacs doivent être disposés la veille au soir sur le domaine public au plus près du lieu de stationnement du camion de collecte et facilement visible des agents de collecte. Les bacs seront disposés avec les poignées côté route.

Concernant les cartons et cartonnettes, ne seront collectés que ceux mis dans le bac à couvercle jaune ou dans un sac jaune transparent ou mis à plat à côté en petite quantité. Les cartons non mis à plat ou de trop grande dimension ne seront pas collectés.

A noter que les cartons issus des ménages sont à déposer à plat prioritairement dans l'une des 8 déchèteries publiques présentes sur le territoire. Les agents de collecte, après leur passage, sont tenus de remettre les conteneurs en lieu et place. En cas de jour férié, la collecte est décalée d'un jour.

Les formulaires de bons de commande de bacs et composteurs, vendus à tarif préférentiel, sont disponibles en mairie ou sur le site internet de Loches Sud Touraine : www.lochessudtouraine.com



Les cartons bruns ne tenant pas dans votre bac ou sac jaune doivent être apportés en déchèterie.



À SAVOIR

LA COLLECTE DE MONTRÉSOR S'EFFECTUE LE MERCREDI AVANT 17H

C'est pourquoi nous vous rappelons qu'il faut SORTIR LES BACS OU LES SACS LA VEILLE AU SOIR, quel que soit l'heure de collecte du lendemain. En cas de jour férié, la collecte est décalée d'un jour.

VOUS PARTEZ LE DIMANCHE SOIR ?

Déposez vos sacs en partant au point de collecte communal de La Ronde derrière la Poste, avec les bennes verre et papier

LES COLONNES À VERRE

réservées aux emballages en verre, soit uniquement aux pots, bouteilles et bocaux sans couvercle ni bouchon.

LES COLONNES À PAPIER

ne doivent recevoir que du papier : magazines, courriers, journaux, enveloppes et livres sans couverture.

RAPPEL À LA LOI

Article R633-6 du code pénal

Ne pas respecter les conditions de la collecte des déchets (jour, horaires, tri), est puni d'une amende forfaitaire de 35 € à 150 €

Laisser un conteneur à ordures ménagères en permanence dans la rue est puni d'une amende de 750 € maximum.

Plus d'infos sur les règles de collecte fixées

par votre Communauté de Communes :

02 47 92 92 53 - www.lochessudtouraine.com

CHANGEMENT D'HORAIRES DANS LES DÉCHÈTERIES

Les déchèteries de la Communauté de Communes ont changé leurs horaires depuis le 1er octobre 2023 : elles sont désormais ouvertes de 9h à 11h45 et de 13h à 16h15.

La pause méridienne est écourtée, une décision du service déchets ménagers qui intervient suite à l'analyse des créneaux de fréquentation. « Il s'avère que les créneaux 11h30-12h30 et 17h-18h en été étaient peu fréquentés par les usagers de nos déchèteries ; on ouvre donc plus tôt les après-midis pour fermer aussi plus tôt en fin de journée » détaille Anne-Sophie Moreau, responsable des déchèteries à Loches Sud Touraine.

Pour vous rendre sur l'une des 8 déchèteries du territoire, vous devez vous munir de votre carte d'accès. Elle vous donne droit à 25 passages par an et est remise à zéro automatiquement au premier janvier de chaque année : pas besoin de demander son renouvellement.

Les formulaires de demande de carte d'accès déchèteries sont disponibles en mairie ou sur le site internet de Loches Sud Touraine : www.lochessudtouraine.com

Consulter les jours d'ouverture de votre déchèterie, sur www.lochessudtouraine.com

OUVERTURE DES DÉCHÈTERIES

HORAIRES : 9h-11h45 et 13h-16h15

GENILLÉ : ZA route de Montrésor

Ouverte les mardis matin, jeudis matin et samedis AM

LOCHES : Rue Georges Pompidou

Ouverte TLJ sauf le mardi matin et le dimanche

NOUANS-LES-FONTAINES : ZA route des Dames de Touraine

Ouverte les mercredis matin et samedi matin



À VOTRE SERVICE !

Siège de la Communauté de Communes Loches Sud Touraine

12 avenue de la liberté
Loches
02 47 91 19 20
accueil@lochessudtouraine.com
Horaires d'ouverture :
du lundi au vendredi
de 8h30 à 12h30 et de 14h à 17h

Service Déchets ménagers

Espace de la Chartrie
21 bis avenue François Mitterrand
Descartes
02 47 92 97 83
dechets@lochessudtouraine.com
Ouvert du lundi au vendredi :
8h30-12h30 / 13h30-16h30

Service eau potable & assainissement

4 rue de Corbery
Loches
02 47 59 03 05
eau@lochessudtouraine.com
Ouvert du lundi au vendredi :
8h30-12h30 / 13h30-16h30

Service gestion des milieux aquatiques et prévention des inondations

1 rue de la Couteauderie
Montrésor
02 47 91 12 08
rivieres@lochessudtouraine.com

Centre Intercommunal d'Action Sociale (CIAS)

Pôle Social
24 bis avenue du Général de Gaulle
Loches
02 47 59 23 30
cias@lochessudtouraine.com
Permanences téléphoniques tous les matins de 9h à 12h30 sauf le mardi.
Accueil uniquement sur rendez-vous du lundi au vendredi

Point Information Jeunesse

20 avenue des Bas-Clos
Loches
02 47 59 33 16 / 06 02 10 77 13
pij@lochessudtouraine.com
Éducatrices de rue :
Chloé et Krystal : 07 87 20 21 35
chloe.castel@lochessudtouraine.com
krystal.lacour@lochessudtouraine.com

Maison des adolescents

20 bis avenue des bas Clos
Loches
02 85 29 38 31

Sud Touraine Active

Service de développement économique
1 rue Viollet le Duc,
ZA de Vauzelle
Loches
02 47 91 93 93
accueil@sudtouraineactive.com

Service de développement touristique et culturel

1 rue Viollet le Duc,
ZA de Vauzelle
Loches
02 47 91 19 32
tourisme@lochessudtouraine.com
culture@lochessudtouraine.com

Office de Tourisme

Place de la Marne
Loches
02 47 91 82 82
info@loches-valde Loire.com

Améliorez votre logement avec Loches Sud Touraine

02 47 91 93 28
www.lochessudtouraine.com/logement



Relais Petite Enfance

Descartes
09 66 98 90 62
petite-enfance.descartes@lochessudtouraine.com

Ligueil
02 47 59 15 71
petite-enfance.ligueil@lochessudtouraine.com

Loches
02 47 59 95 22
petite-enfance.loches@lochessudtouraine.com

Montrésor
06 07 23 16 37 (ADMR)
ram.montrésor@jede37.admr.org



Services Jeunesse et Accueils de Loisirs ados

Cormery
ALSH Ados Puzzle
02 47 37 33 09

Descartes
ALSH Ados
Loches Sud Touraine
02 47 92 93 77

Loches
Service Jeunesse
Loches Sud Touraine
02 47 59 28 82

Manthelan
ALSH Ados
Loches Sud Touraine
02 47 92 16 99

Montrésor
Service jeunesse
Loches Sud Touraine
02 47 91 12 05

Preuilley-sur-Claise
ALSH Ados
Loches Sud Touraine
09 63 66 89 14

Reignac-sur-Indre
ALSH Ados Puzzle
02 47 94 12 00

Yzeures-sur-Creuse
ALSH Ados
Loches Sud Touraine
09 63 66 89 14



Bureaux d'information touristique

Montrésor
02 47 92 70 71
montresor@loches-valde Loire.com

Le Grand-Pressigny
02 47 94 96 82
grandpressigny@loches-valde Loire.com

Descartes
02 47 92 42 20
descartes@loches-valde Loire.com



- Déchèterie
- France Services
- Relais Petite Enfance
- Crèche
Pour toute information sur les crèches, merci d'appeler nos Relais Petite Enfance.
- Accueil de Loisirs (ALSH)
- Service Jeunesse et ALSH ados
- Office de Tourisme & Bureaux d'information touristique



Déchèteries

Du 1^{er} octobre au 31 mars :
ouvertes de 9h à 11h45
et de 13h à 16h15

Bossay-sur-Claise
06 40 65 97 04
Ouverte : lundi matin, mardi, jeudi
et samedi après-midi

Descartes
06 40 65 96 85
Ouverte : lundi, mardi matin,
mercredi, vendredi, samedi

Le Grand-Pressigny
06 40 65 97 04
Ouverte : lundi et mercredi après-midi
Jeudi et samedi matin

La Chapelle-Blanche St-Martin
02 47 59 93 73 / 06 40 65 96 35
Ouverte : mardi, jeudi, vendredi, samedi

Loches
06 81 93 47 62
Ouverte du lundi au samedi
sauf mardi matin

Tauxigny
06 40 65 96 90
Ouverte : mercredi, vendredi, samedi

Genillé
06 75 28 34 57
Ouverte : mardi matin, jeudi matin,
samedi après-midi

Nouans-les-Fontaines
06 75 28 34 57
Ouverte : mercredi matin,
samedi matin



France Services

Relais d'information sur les services publics et les services communautaires

Loches
02 47 19 82 36
efs@lochessudtouraine.com

Descartes
02 47 59 83 29
efs@lochessudtouraine.com

Ligueil
02 47 94 03 45
efs@lochessudtouraine.com

Preuilley-Sur-Claise
02 47 59 83 29
efs@lochessudtouraine.com

Le Grand-Pressigny
02 47 59 83 29
efs@lochessudtouraine.com

Montrésor
02 47 91 43 21
msap.montrésor@laposte.fr

Conseillers numériques :
cnfs@lochessudtouraine.com



Accueils de Loisirs (ALSH)

Chédigny
ALSH Le Mail enchanté
02 47 92 57 47

Cormery
ALSH Farandole
06 66 92 63 85



Descartes
ALSH Loches Sud Touraine
02 47 92 93 77

Ferrière-sur-Beaulieu
ALSH La Ribambelle
02 47 94 63 67

Genillé
ALSH Loches Sud Touraine
02 47 91 12 05

Ligueil
ALSH Loches Sud Touraine
02 47 92 09 47

Loché-sur-Indrois
ALSH Loches Sud Touraine
02 47 91 12 05

Loches
ALSH Aquilon
02 47 59 10 17

Manthelan
ALSH Loches Sud Touraine
02 47 92 16 99

Orbigny
ALSH Loches Sud Touraine
02 47 91 12 05

Preuilley-sur-Claise
ALSH Loches Sud Touraine
09 63 66 89 14

Reignac-sur-Indre
ALSH Puzzle
02 47 94 12 00

St-Jean-St-Germain
ALSH Les petits drôles
02 47 94 77 43

Tauxigny-Saint-Bauld
ALSH Pas de Léopard
02 47 92 19 81

SUIVEZ-NOUS !

Sur le web

- www.lochessudtouraine.com
- www.sudtouraineactive.com
- www.loches-valde Loire.com

Par mail

La Quinzaine
Tous les 15 jours,
toute l'action
Loches Sud Touraine
Pour vous abonner :
www.lochessudtouraine.com

La Revue de presse de Sud Touraine Active
Tous les vendredis, l'actu économique
by Sud Touraine Active
Pour vous abonner :
www.sudtouraineactive.com

La newsletter de l'Office de Tourisme
Tous les mois, l'actu touristique
en Sud Touraine
Pour vous abonner :
www.loches-valde Loire.com

Pour nous écrire : communication@lochessudtouraine.com

Le S.I.V.U. du Regroupement Pédagogique de l'Indrois (R.P.I.)

Créé depuis le 1^{er} janvier 1999, comprend six communes : Beaumont-Village, Chemillé-sur-Indrois, Loché-sur-Indrois, Montrésor, Villedomain et Villeloin-Coulangé.

L'effectif du R.P.I. prévu à la rentrée de septembre 2023 était de 100 élèves. En septembre 2022, l'effectif global était de 101 élèves.

A compter du 1er janvier 2024, l'effectif sera de 99 élèves

Nombres d'élèves par commune d'origine :

| | |
|----------------------|-----------|
| Beaumont-Village | 11 |
| Chemillé-sur-Indrois | 8 |
| Loché-sur-Indrois | 25 |
| Montrésor | 7 |
| Villedomain | 3 |
| Villeloin-Coulangé | 45 |
| TOTAL | 99 |

Pour l'année 2022, la Commune de Montrésor a versé au S.I.V.U. :

pour le fonctionnement des écoles, des cantines, du transport scolaire la somme de 25 220 €, soit 1 940,00 € par élève

Ce montant ne comprend pas les frais de chauffage, d'eau potable, d'assainissement eaux usées et d'entretien des bâtiments qui restent à la charge respective des communes d'accueil des élèves.

FONCTIONNEMENT DU R.P.I.

Le SIVU est un Syndicat Intercommunal dont la Vocation Unique est de prendre en charge au sein des trois écoles, l'organisation du circuit du car scolaire, l'accompagnement des enfants dans le car, les garderies du matin et du soir, la surveillance pendant et après le service de restauration, l'entretien des salles de classes, l'achat de certains matériels scolaires (informatique, livres, fournitures,...), le paiement d'activités et de sorties scolaires (piscine, golf, sports, cinéma, théâtre, musées, visite de châteaux, de parcs...) proposées par les professeurs...

POUR ASSURER SES SERVICES, LE SIVU EMPLOIE 8 SALARIÉES, DÉVOUÉES ET EFFICACES :

Cécile, notre secrétaire : gestion du personnel, des inscriptions au transport scolaire, à la cantine, accueil téléphonique, comptabilité, ...

Chantal : ATSEM aux côtés de Madame Aufrère à l'école de Villeloin, garderies ; **Fernanda** : surveillance avant, pendant et après la restauration des enfants de CM au collège de Montrésor, entretien des classes à l'école de Villeloin ;

Florence : ATSEM aux côtés de Madame Reveillère à l'école de Villeloin, garderies ;

Françoise : préparation des repas au collège de Montrésor, restauration et accompagnement des enfants de l'école de Loché.

Katia : garderies, restauration et accompagnement des enfants à l'école de Loché, entretien des locaux (classes, cantine de Loché) ;

Laurence : garderies, préparation des repas au collège de Montrésor, restauration et accompagnement des enfants de l'école de Villeloin ;

Véronique : accompagnement des enfants dans le car matin et soir, restauration, accompagnement des enfants de l'école de Villeloin, entretien de la cantine.

A cette liste, s'ajoutent Karine, Adriana, Rudy... qui, autant que faire se peut, répondent favorablement à nos demandes de remplacements lors d'absences de nos salariées.

R.P.I. : 41 rue de la Mairie - 37460 Loché sur Indrois
02.47.92.61.55 - sivuindrois@orange.fr

L'ensemble de l'effectif est réparti de la manière suivante :

| COMMUNES | CLASSES | NOMBRE D'ÉLÈVES | ENSEIGNANTS |
|--------------------|---------------------|-----------------|----------------|
| Villeloin-Coulangé | Très petite Section | 3 | Julia AUFRERE |
| | Petite Section | 15 | |
| | Moyenne Section | 4 | |
| Loché-sur-Indrois | Moyenne Section | 6 | Maëlle TROCHET |
| | Grande Section | 15 | |
| | CP | 14 | |
| Montrésor | CM1 | 8 | Henri CAMUS |
| | CM2 | 16 | |
| | CE2 | 6 | |
| | CM1 | 12 | Emilie BODIN |

APPEL A CANDIDATURES

Nos agents pouvant être malades, absents pour honorer un rendez-vous important, ou partant à la retraite, doivent être remplacés pour la bonne marche des services proposés par le SIVU. Notre volant de remplaçant(e)s doit être élargi et c'est donc l'objet de cet appel à candidatures à toutes celles et ceux qui souhaiteraient rejoindre notre équipe pour y exercer l'une ou plusieurs des fonctions quotidiennes.

Venez-vous présenter avec votre CV et votre lettre de motivation au secrétariat du SIVU à la mairie de Loché-sur-Indrois le lundi, le mardi matin, le jeudi ou le vendredi, auprès de Cécile qui prendra vos coordonnées et vous précisera les documents à fournir.

Par ailleurs, rappel d'une information : les règles à suivre pour que les comportements soient respectueux apparaissent dans le règlement intérieur qui vous est transmis par mail ou par papier à chaque rentrée et que nous vous conseillons de relire avec votre enfant.

Que 2024 soit marquée par une réelle communication sereine avec toutes celles et tous ceux qui sont partie prenante dans tous les secteurs touchant à l'école.



CANTINE

Pour le bon fonctionnement de ce service, le S.I.V.U. emploie 6 agents.

Il est servi en moyenne 90 repas journaliers sur 3 sites (Loché, Montrésor et Villeloin-Coulangé).

Les repas sont préparés par Mme Gil, gestionnaire et M. Leclerc, cuisinier du collège de Montrésor. Il est facturé 4 € aux familles et les communes versent une subvention complémentaire au prorata du nombre d'enfants par commune inscrits à ce service. **Les familles inscrivent leur enfant à l'année scolaire.**

Cependant en cas d'absence d'un enfant pour maladie ou autre, les familles ont la possibilité de téléphoner au S.I.V.U. au 02 47 92 61 55, IMPERATIVEMENT AVANT 9 heures pour commander le repas qui de ce fait ne leur sera pas facturé.

Si au contraire une famille souhaite que son enfant mange occasionnellement, elle devra suivre la même procédure pour commander un repas et l'enfant pourra manger à la cantine le jour-même.



TRANSPORT SCOLAIRE

Depuis le 1^{er} Septembre 2018, le service «Transport Scolaire» est pris en charge par la Région Centre-Val de Loire. Pour une meilleure coordination des déplacements, le réseau porte désormais un nom unique :

Rémi - Réseau de mobilité interurbaine.

La Région a décidé de la gratuité des transports scolaires pour assurer à tous un égal accès à l'école et préserver le pouvoir d'achat des familles.

Seuls restent à la charge des familles des frais de dossier de 25 € par élève (dans la limite de 50 € par famille).

INFOS : www.remi-centrevaldeloire.fr

ACCUEIL DE LOISIRS

Pour assurer la garde des enfants le mercredi, les accueils de loisirs d'Orbigny et de Genillé restent ouverts toute la journée pendant les périodes scolaires.

POUR TOUTE INFORMATION,

contacter la Communauté de Communes Loches Sud Touraine

au 02 47 91 12 05 ou 07 70 08 37 02

ou par mail : alsh.montrésorois@lochessudtouraine.com

ou sur le portail famille : <https://lochessudtouraine.portail-familles.app>



SYNDICAT MIXTE DE TRANSPORT SCOLAIRE DU LOCHOIS

Le Syndicat de Transport Scolaire du Lochois, présidé depuis le 17 mai 2021 par Bertrand GATEFIN, conseiller municipal de la Commune de Tauxigny-Saint-Bauld, gère le transport des élèves vers les collèges Georges Besse et Saint-Denis, les lycées Thérèse Planiol et Saint-Denis, la Maison Familiale Rurale et la Maison Sainte Jeanne d'Arc à Loches, mais également le transport des écoliers du Regroupement Pédagogique «Beaulieu/Ferrière».

LE SMTS DU LOCHOIS C'EST :

48 communes adhérentes, 1200 élèves transportés chaque jour, y compris 60 écoliers qui prennent la navette du RPI Beaulieu-Ferrière, par 20 cars qui sillonnent 20 circuits et 122 arrêts de bus matérialisés.

Le bureau est situé au 2^{ème} étage de la Mairie de Ferrière-sur-Beaulieu, Ouvert au public les lundis, mardis, jeudis et vendredis : 8h30-12h. L'accueil et le secrétariat sont assurés par Mme Sylvie BOUREAU. 02-47-59-42-28 - syndicat-transport scolaire@orange.fr



LA GARDERIE COMMUNALE : Les Quatre Saisons

La garderie communale située 51 Grande rue à Montrésor, accueille les enfants qui sont scolarisés au regroupement.

ELLE EST OUVERTE :

- Lundi de 7h à 8h05 et de 17h05 à 18h30

- Mardi de 7h à 8h05 et de 17h05 à 18h30

- Jeudi de 7h à 8h05 et de 17h05 à 18h30

- Vendredi de 7h à 8h05 et de 17h05 à 18h30

La séance est de 2 € (forfait à la séance), quelque soit l'heure d'arrivée et/ou de départ de l'enfant. Le soir le goûter est prévu dans la séance.

La garderie est ouverte aux enfants à partir de 3 ans.

Elle peut accueillir jusqu'à 24 enfants selon les tranches d'âge suivantes :

- accueil de 10 enfants maximum de 3 à 6 ans

- accueil de 14 enfants maximum de plus de 6 ans

Les inscriptions s'effectuent en mairie de Montrésor, 23 Grande Rue auprès du secrétariat à l'aide du dossier dûment complété.



TERRECOLE : une année scolaire 2023-2024 riche en projets !

Depuis la rentrée 2023, le projet Terrecole poursuit son déploiement sur le territoire du Val d'Indrois au profit de la réussite et de l'épanouissement des élèves.

Suite aux groupes de travail ouverts à l'ensemble des habitants qui ont eu lieu au printemps dernier, plusieurs actions ont été proposées pour la rentrée 2023.

Les enseignants et les équipes pédagogiques de chaque école ont pu choisir des activités au profit des élèves.

Les élèves du Val d'Indrois bénéficient désormais d'interventions hebdomadaires d'un professeur d'anglais natif, d'une professeure de musique et de leçons d'échecs. Une sophrologue interviendra dans certaines classes dès le deuxième trimestre.

Afin d'accompagner la transition des élèves vers le collège, les CM2 bénéficient de la co-intervention d'un enseignant du collège avec leur enseignant habituel. La co-intervention permet à la fois de renforcer les apprentissages fondamentaux des élèves dans un cadre ludique et les liens avec le collège. Par ailleurs, plusieurs voyages scolaires sont en cours de préparation pour le printemps 2024.

Les 67 élèves de CE1 et de CE2 du Val d'Indrois vont réaliser un voyage à Guédelon organisé sur le thème de la forêt. Les élèves de CM1 et CM1 de Genillé, Montrésor et Orbigny vont quant à eux partir à Bruxelles : l'année des élections européennes !

Les associations de parents d'élèves des trois regroupements inter-pédagogiques du territoire sont mobilisées pour aider à financer ces projets.

De nombreux autres projets vont voir le jour cette année autour du sport, du jeu, de l'orientation mais également afin de renforcer les apprentissages des enfants.

L'équipe de Terrecole s'est agrandie depuis le 1^{er} septembre 2023 avec l'embauche de deux animatrices enfance qui viennent renforcer et coordonner l'action de la petite enfance et la garderie, renforcer la continuité pédagogique et animer les pauses méridiennes des élèves.

Des travaux d'aménagement des salles de classes et des garderies sont en cours à Nouans-les-Fontaines, à Loché-sur-Indrois et à Genillé.

Également, des réflexions sont d'ores et déjà lancées pour des travaux et des aménagements à Orbigny et à Montrésor. L'objectif est d'améliorer l'accueil des enfants, des parents et des différents personnels qui y travaillent chaque jour.

Un groupe de travail sur le numérique sera prochainement organisé sur le territoire. Si cette question vous intéresse,

vous pouvez contacter l'équipe de Terrecole à l'adresse suivante : christophe.herlory@terrecole.fr.

RETROUVEZ L'ENSEMBLE DE NOS ACTUALITÉS SUR :
www.terrecole.fr
<https://www.facebook.com/people/Terrecole/>
Instagram : @terrecole

Mairie 02 47 91 43 00 - centrelouisirsmontrésor@orange.fr
Centre de Loisirs : 02 47 92 78 19



L'APE MONVILLOC, Association des Parents d'Elèves, regroupe les 6 communes du RPI, Montrésor, Villeloin-Coulangé, Loché-sur-Indrois, Chemillé-sur-Indrois, Beaumont-Village et Villedômain.

Le bilan de l'année passée est très positif, nous sommes fiers de cette année écoulée où nous avons réalisé de belles actions et de beaux événements pour les enfants dont voici quelques exemples :

- **Carnaval** en février avec la participation de la maison de retraite de Villeloin-Coulangé
- **Chasse aux œufs** à Pâques à la Chartreuse du Liget à Chemillé-sur-Indrois
- **La grande kermesse** qui a eu lieu à Loché sur Indrois et qui a été un grand succès !
- **La brocante** du 15 août à Villeloin Coulangé avec notre buvette
- **Des vendanges solidaires** au Domaine de la Folie Douce à Chemillé-sur-Indrois
- **Un Arbre de Noël** à Montrésor avec la présence du Père Noël
- **La tenue d'un stand au marché de Noël** de Montrésor avec vente d'articles fabriqués par les enfants et buvette

Cette année encore nous mettrons les bouchées doubles pour proposer toujours plus d'actions et d'événements aux enfants, notre seul but étant de les émerveiller !

Nous participerons également au **financement de voyages pédagogiques** en réalisant notamment **deux lotos** en partenariat avec les APE de Genillé/Céré-la-Ronde et d'Orbigny/Nouans-les-Fontaines.

La grande kermesse des écoles aura lieu le samedi 29 juin 2024 à Loché-sur-Indrois :

Spectacle des enfants, structures gonflables, repas et soirée, tout sera fait pour fêter ensemble la fin de l'année scolaire ! Nous comptons sur votre présence à nos côtés !

Notre association permet à tous les parents de s'impliquer mais également à tous les habitants des 6 communes du RPI qui le souhaiteraient, alors si l'envie vous en dit, n'hésitez pas à participer à cette grande et belle aventure !

Au plaisir de vous rencontrer sur nos prochains événements !

Nous avons aussi une nouvelle page Facebook, un groupe Whatsapp ouvert à tous les parents et une nouvelle adresse mail : ape.monvilloc@gmail.com



Le collège



ANNÉE SCOLAIRE 2023/2024

Le collège de Montrésor a fait sa rentrée 2022 sous la direction d'Hélène Blot. Elle est assistée par Caroline Bernardi, secrétaire du collège, et Marie-Laure Gil, adjointe gestionnaire.

L'équipe des personnels du collège est au complet, avec 20 professeurs, un conseiller principal d'éducation, M. Bordier, 4 assistants d'éducation, un chef de cuisine, 5 agents, une infirmière (le mardi, mercredi, vendredi), une psychologue de l'Education nationale (le vendredi en semaine A), une assistante sociale (le mardi) et 2 AESH. Le collège accueille cette année 196 élèves répartis dans 8 classes.

Cette rentrée a aussi vu l'implantation d'une unité externalisée d'enseignante (UEE) qui dépend de l'IME Les Athéas de Beaulieu-Les-Loches au sein du collège, pour le plus grand plaisir de tous les élèves, mais aussi des adultes. Cette arrivée permet au collège de développer et renforcer l'inclusion scolaire et donc de développer l'empathie et la solidarité des collégiens.

L'école primaire de Montrésor CM1/CM2 présente au collège depuis la rentrée 2022 est maintenant complètement intégrée au fonctionnement du collège et de nombreux projets inter-degrés sont mis en place.

La liaison inter-degrés continue ainsi à s'enrichir : les écoliers comme les élèves de l'UEE participent à tous les temps forts de la vie du collège comme le cross le 20 octobre, le projet « le jour le plus court », le clean up day...

Cette année, le collège est toujours très investi dans le projet TERRE-COLE porté par les Maires du Montrésorais, le collège et les écoles de secteur. Des projets innovants ont ainsi vu le jour cette année comme le projet de co-intervention.

Des enseignants du collège en français, anglais, sciences et mathématiques interviennent toutes les semaines dans les classes de CM1/CM2 de Montrésor, Genillé et Orbigny. Ils co-animent des séances pédagogiques toutes les semaines. Cela permet de développer de nombreuses compétences et de faciliter pour les élèves la transition entre l'école et le collège.

Les élèves du collège, comme les autres années, bénéficient de nombreuses activités : l'association sportive, l'atelier artistique danse, la chorale, le foyer socio-éducatif, le futsal en partenariat avec le club de Genillé et les clubs (développement durable, médias, échecs, jardinage, yes we code...). De nombreux projets sont mis en place cette année.

Les élèves de troisième sont tous partis 9 jours en Andalousie dans le cadre d'un échange Erasmus au mois de novembre.



Les élèves de 5^{ème} participe à un projet artistique sur toute l'année avec le CCCOD de Tours, ils travailleront ainsi avec une plasticienne iranienne et un chorégraphe professionnel. Des sorties auront lieu dans l'année.

De nombreux projets sont aussi mis en œuvre dans le cadre du parcours Avenir des élèves.

En effet, l'organisation du forum de découvertes des métiers et de l'orientation est reconduite le 19 mars 2024. Ce forum est à destination de tous les élèves du CE2 au 3^{ème}, les élèves du collège d'Ecueillé y participeront également. Les élèves ont eu la chance de visiter l'entreprise Leroux et ainsi découvrir tous les métiers sur une demie journée.

Le collège continue à s'engager dans la lutte contre le harcèlement avec la poursuite du programme pHARE, des élèves ambassadeurs sont formés cette année.

POUR TOUTE INFORMATION
02.47.92.60.49
Collège de Montrésor Jean Lévêque





L'ADMR :
l'association du
Service à Domicile

L'ADMR est présente dans chaque commune du canton. Ce sont des bénévoles, avec l'aide d'assistantes techniques, Céline Ondet et Astrid Germon et d'une Responsable de Secteur, Emeline ABAIKOU, qui assurent le bon fonctionnement : tâches administratives, gestion des plannings, suivi des dossiers et maintien du lien avec les professionnels.

Le bureau est ouvert tous les jours de 9h à 12h30 et de 14 à 17h.
Il se situe au 23 Grande Rue face à la mairie – 37460 Montrésor
Vous pouvez nous contacter au 02 47 92 60 31

SERVICE PERSONNES AGEES ET PERSONNES HANDICAPEES

L'ADMR met à disposition des aides à domicile, formées et recrutées pour leurs compétences techniques et leurs qualités humaines. Les tâches assurées sont très diverses. Au quotidien pour tous : entretien du logement et/ou du linge, courses, préparation des repas, et en cas de difficultés : aide à la toilette, aide au lever, au coucher, à la prise des repas, relais de l'aidant et transport accompagné.

Notre intervention peut être de courte durée (sortie d'hospitalisation) ou de longue durée (maintien à domicile). L'association vous informera de vos droits aux aides financières qui varient selon votre âge, votre degré d'autonomie et vos ressources.

Contact : Bureau ADMR 02 47 92 60 31

SERVICE FAMILLE

L'ADMR vient en aide aux pères ou mères de famille qui font face à une maladie, une hospitalisation, un accident, une grossesse, une naissance, une surcharge d'activité ou la maladie d'un enfant. En fonction de votre situation, la Caisse d'Allocation Familiales peut vous accorder des aides financières.

Nous pouvons mettre à votre disposition une TISF (Technicienne d'Intervention Sociale et Familiale) ou une auxiliaire familiale. Elle s'occupera des soins aux enfants, préparation des repas, entretien du logement, repassage, ...

Nous proposons également un service de Garde d'Enfants à Domicile, avant et après l'école, ainsi que le mercredi.

Contact : Mme POUIT au 06 81 03 90 46

SERVICE PORTAGE DE REPAS

Ce service est proposé à tous les habitants des anciens cantons de Loches et Montrésor. Choix des menus, et livraison tous les jours.

Les repas sont livrés à domicile au moyen d'un véhicule frigorifique.

Contact : Bureau ADMR 07 86 42 07 20

23 Grande Rue face à la mairie – 37460 Montrésor
02 47 92 60 31
Ouvert tous les jours de 9h à 12h30 et de 14h à 17h



Le Conciliateur de Justice

QU'EST-CE QUE LA CONCILIATION ?

La conciliation de justice permet de trouver une solution amiable au règlement d'un litige entre plusieurs parties, qu'elles aient ou non déjà saisi le juge.

Dans certains cas, tenter le règlement de manière amiable d'un différend est obligatoire et la conciliation de justice est une des modalités permettant de répondre à cette obligation.

LE RECOURS AU CONCILIATEUR DE JUSTICE EST GRATUIT

Vous pouvez le contacter à l'adresse mail suivante :
philippe.mercier@conciliateurdejustice.fr ou mairie : 02 47 91 43 00
<https://www.conciliateurs.fr/>



AGEVIE : accueil de jour de Loches-Montrésor

Accueil de jour

L'accueil de jour dénommé «les Rendez-vous d'Agévie» vise à accueillir des personnes âgées qui vivent à domicile, et qui ne peuvent plus sortir seules de chez elles, rencontrer des personnes de leur âge, vivre des activités qui leur sont adaptées. Il s'agit de pouvoir relayer l'aidant familial dans l'accompagnement qu'il réalise au quotidien.

Contactez nous au 02 47 36 96 83
ou accdejour@agevie.fr – pfr@agevie.fr
lundis, mardis, jeudi et vendredi de 9h30-12h30, 13h30-14h45
nous serons ravis de vous accueillir !



L'entraide Lochoise :
une association de proximité à votre service depuis 1987

Vous recherchez un emploi ?

Vous souhaitez prendre ou reprendre une activité à votre rythme en temps partiel ou à temps plein. Nous proposons des postes en CDD pour intervenir auprès de particuliers, entreprises, collectivités...

Besoin d'un service ?

Nous vous proposons un prêt de main d'œuvre afin de répondre à votre besoin. L'entraide Lochoise s'occupe de toutes les démarches administratives liées à l'emploi du personnel.

PARTICULIERS : (déduction fiscale possible) ménage, repassage, cuisine, jardinage, entretien divers...

ASSOCIATIONS, COLLECTIVITES : entretien de locaux, d'espaces verts, aide de cuisine, surveillant de cantine...

ENTREPRISES, EXPLOITANTS AGRICOLES : manœuvre, manutention, vente, nettoyage, tâches agricoles...

23 rue des Bigotteaux – 37600 LOCHES – 02.47.59.43.83
contact@entraide-lochoise.net – Ouvert : lundi, mardi : 9h-17h,
mercredi : 9h-12h30, jeudi : 9h-14h, vendredi : 9h-16h30
www.entraide-lochoise.net



L'ASSAD-HAD est une association à but non lucratif qui offre une diversité de solutions pour vous permettre de rester chez vous, et pour simplifier votre quotidien.

ANTENNE SERVICES À DOMICILE : 02.34.37.41.14
24 Bis Av. du Général de Gaulle – 37600 LOCHES – loches@assad-had.org
ANTENNE SANTÉ À DOMICILE : 02.47.70.42.43
3 rue du Dr MARTINAIS – 37600 LOCHES – hadloches@assad-had.org
SIÈGE : 25 rue Michel Colombe – B.P. 72974 – 37029 Tours Cedex 1 – 02.47.36.29.29
www.assad-had.org



La Mission Locale vous accueille :

Pour les jeunes de 16 à 25 ans, qui ne sont plus scolarisés, la Mission Locale propose un espace d'accueil, d'écoute et de conseils.

La Mission Locale, pour les jeunes de 16 à 25 ans révolus, non scolarisés,

Présente sur Cormery, Montrésor, Descartes, Ligueil, Preuilly/Claise et Yzeures /Creuse



- Accueillir et Ecouter, Informer et Conseiller : choisir un métier, comment construire un projet, trouver une formation et la financer, comment organiser sa recherche d'emploi...
- Proposer des solutions pour aider à résoudre les difficultés concernant l'accès à la mobilité, le logement, la santé, la culture, le sport, ...
- Faciliter la mise en relation avec les entreprises pour réaliser des stages, découvrir les secteurs d'activité, les métiers, ... décrocher un job



= 16 à 25 ans, et jusqu'à 30 ans si en situation de handicap
= ni en emploi, ni en formation

Un accompagnement personnalisé pour accéder à l'autonomie et à l'emploi

- Participer à des activités et des ateliers,
- Réaliser des stages en entreprises,
- Percevoir jusqu'à 528 € / mois

ACTION LEVEL UP Pour les 16 / 17 ans

- Repérer ses centres d'intérêt
- Valoriser ses capacités
- Retrouver une vie de groupe
- Participer à des actions citoyennes
- Découvrir les métiers et les entreprises



La Mission Locale est également un Espace Validation des Acquis de l'Expérience. A ce titre, elle reçoit toute personne qui souhaite entreprendre une démarche de Validation des Acquis.

Mission Locale SUD TOURAINE
1 Place du Maréchal Leclerc
37600 BEAULIEU LES LOCHES
02 47 94 06 46
contact@ml-tourainecotesud.fr
Du lundi au vendredi
09h00 à 12h30 et de 13h30 à 17h00
www.ml-sudtouraine.fr

<https://www.facebook.com/MiloLochois/>
[instagram.com/mission-locale-loches/](https://www.instagram.com/mission-locale-loches/)

Bureaux : 1 place du Maréchal Leclerc – 37600 Beaulieu-lès-Loches
Horaires : du lundi au vendredi de 9h à 12h30 et de 13h30 à 17h
02.47.94.06.46 – contact@ml-tourainecotesud.fr

www.ml-sudtouraine.fr



Aide aux personnes



La Croix-Rouge du Grand Lochois

L'unité locale du Grand Lochois compte 60 bénévoles. Ses activités principales sont les aides financières, le textile, le bric-à-brac, la bouquinerie, les transports solidaires et les formations aux gestes de premiers secours.

AIDES FINANCIÈRES :

En 2023, la Croix Rouge du Grand Lochois a pris en charge deux semaines de colonie de vacances en été pour 27 enfants de notre territoire. Des aides financières ponctuelles sont aussi versées aux familles dans le besoin, afin de les aider à régler diverses factures.

TEXTILE, BRIC-À-BRAC ET BOUQUINERIE :

Ouverts les mercredis après-midi de 14H à 16H30 et les samedis de 10H à 12H

Grâce à vos dons, les bénévoles trient environ quinze tonnes de vêtements par an pour la vesti-boutique de Loches qui est ouverte à tous sans condition de revenus.

Vous y trouverez des textiles de seconde-main et neufs, des jouets déposés régulièrement par des particuliers et des professionnels. Au sein du bric-à-brac, vous trouverez également de la vaisselle, du petit mobilier, des articles de décoration. Enfin, livres et jeux vous attendent à la bouquinerie.



TRANSPORTS SOLIDAIRES :

Loches 07.57.44.04.22 Genillé 07.57.44.04.23

Les transports solidaires permettent de mettre à disposition des véhicules en location à titre gratuit seulement le remboursement de 0.30 centimes du KM sera demandé et les bénévoles de la Croix Rouge peuvent aussi accompagner les personnes qui en font la demande (sauf les bénéficiaires avec un bon de transport).

Contactez les numéros de téléphone cités ci-dessus pour prendre rendez-vous et le coût du trajet sera 0.30 Euros/KM à compter du 1^{er} Janvier 2024.

FORMATION :

La Croix Rouge organise des formations secouriste à destination du Grand Public.

RENSEIGNEMENTS :

CROIX ROUGE DU GRAND LOCHOIS – 4 Rue Lobin 37600 Loches
La Présidente Mme FRIAS LAS HERAS Christine :
06.44.91.92.26



CENTRE D'INCENDIE ET DE SECOURS Montrésor-Villeloin

En 2023, nous sommes intervenus 126 fois sur notre secteur, décomposées de la façon suivante : 82 secours à personne, 14 incendies, 14 opérations diverses et 1 renfort extra-départemental. Malheureusement, 15 interventions n'ont pu être assurées par manque de disponibilité des sapeurs-pompiers en journée. Pour arriver à couvrir une plus grande plage horaire dans nos astreintes, nous sommes toujours à la recherche de volontaires.



Notre CIS a vu quelques mouvements cette année : nous avons le plaisir d'accueillir Benjamin Raspail et Tom Coursault. Ophélie Souverain, Guillaume Hezelot et Sylvie Vaslet quittent l'équipe pour des raisons personnelles. Nous remercions les nouvelles recrues et les sortants pour leur engagement pour notre centre. Cela porte les effectifs à 15 sapeurs-pompiers. Lors de notre Sainte Barbe, le 18 novembre, en présence des élus du canton et du département et des autorités du SDIS, ont été récompensés pour ses vingt ans de service, Lucas Pagé, pour ses 10 ans de service, Maxime Clément et promu au grade de lieutenant, Jean Pascal Bouvier, adjudant-chef, Bruno Frémont, sergent-chef, Maxime Clément et caporal-chef, Anthony Daubert. Le lieutenant Philippe Bertault, prenant sa retraite des Sapeurs-Pompiers volontaires, a cédé son commandement au lieutenant Jean Pascal Bouvier. Nous remercions Le Lieutenant Philippe Bertault pour son dévouement lors de ces 9 dernières années au sein de notre centre. Notre section de Jeunes Sapeurs-Pompiers atteint, pour cette rentrée, un effectif de 11 jeunes, constitué de 9 filles et 2 garçons. Nous les félicitons pour leur engagement dans cette formation. Agés de 12 à 14 ans, La section de Montrésor-Villeloin vous ouvrira ses portes avec plaisir pour la rentrée 2024.



Merci à toutes les personnes intéressées en tant que volontaires ou jeunes sapeurs-pompiers, de contacter le chef de centre, le lieutenant Jean-Pascal Bouvier au 06 75 85 50 15 ou de vous rendre au centre de Montrésor - Villeloin le vendredi à partir de 19h.

Pour tous renseignements et pour rejoindre nos équipes contactez Le lieutenant Jean Pascal Bouvier au 06 75 85 50 15 Numéro d'appel d'urgence : 18



La brigade de gendarmerie

L'année 2023 a vu l'arrivée de l'Adjudant-chef HERBEZ Thomas au 1^{er} juillet 2023 en remplacement de l'Adjudant-Chef REY Florent en qualité de commandant de la brigade de MONTRESOR

La Gendarmerie rappelle que la sécurité est l'affaire de tous ! Elle sait pouvoir compter sur chacun de vous pour signaler des agissements suspects permettant ainsi de se prémunir efficacement contre la délinquance de proximité (cambriolages, escroqueries, usage de fausses qualités, etc...). N'hésitez pas à nous contacter ou à faire passer l'information à votre mairie qui se chargera de nous la relayer.

Une attention particulière est à porter aux faux démarcheurs pouvant se présenter à votre domicile (faux agents EDF, faux policiers, faux gendarmes, ventes de calendriers, faux eboueurs, etc...). Sachez que les gendarmes susceptibles de se présenter à votre domicile doivent être en tenue et porteurs de leur carte professionnelle. En cas de doute n'hésitez pas à faire patienter ces personnes et à contacter la Gendarmerie. Nul doute que si ce sont des faux gendarmes, ces derniers ne tarderont pas à quitter les lieux...

Soyez également vigilant concernant les escroqueries de toutes sortes (internet, sms, réseaux sociaux,...). Soyez méfiant lorsque vous recevez un mail ou un sms qui vous semble louche. En cas de doute, n'hésitez pas à vous rapprocher de nos services afin de vous orienter. Concernant les réseaux sociaux, gardez en mémoire que les inconnus que vous rencontrez sur ces derniers ne sont pas tous munis de bonne intention à votre égard.

Enfin, la sécurité routière reste un engagement prioritaire de la Gendarmerie. Des contrôles ciblés continueront à être programmés : contrôles vitesse, contrôle alcoolémie, dépistages stupéfiants, etc... Soyons vigilants ensemble afin de lutter efficacement contre la délinquance !

LES HORAIRES D'OUVERTURE AU PUBLIC DE LA BRIGADE DE MONTRESOR SONT INCHANGÉS POUR 2024. L'accueil se fait le lundi et le samedi de 08h00 à 12h00 et le mercredi de 14h00 à 18h00. EN DEHORS DE CES HORAIRES D'OUVERTURE, la Gendarmerie répond néanmoins à toute sollicitation 24h/24 et 7j/7 sur le numéro d'appel d'urgence : 17 par le renvoi de la ligne téléphonique et de l'interphone vers la brigade de LOCHES ouverte tous les jours de 8h00 à 12h00 et de 14h00 à 18h00 (9h00-12h00 et 15h00-18h00 les dimanches et jours fériés). BRIGADE DE GENDARMERIE DE MONTRESOR 22, rue de la Couteauderie - 37460 MONTRESOR 02.47.91.27.80



MONTRESOR, C'EST PAS GRAND !

Montrésor avec moins d'un kilomètre carré est la plus petite commune de la région Centre. Pour comprendre cette particularité, il faut revenir sur l'histoire de la paroisse de Montrésor, ancêtre de la commune. Le site de Montrésor appartient à l'origine à la paroisse de Beaumont, l'édification du château autour de l'an mil va amener peu à peu la population à se concentrer autour du château. La paroisse était ainsi constituée au XVII^{ème} siècle de deux bourgs: celui de Beaumont-Village et celui de Montrésor parfois nommé Beaumont Ville formant la paroisse de Beaumont-lès-Montrésor.

C'est un acte du 19 avril 1700 du greffe du diocèse qui officialise la création de la paroisse de Montrésor: "l'érection de ladite cure de Montrésor, de laquelle nous avons fixé et limité le territoire et les paroissiens suivant le rôle des tailles de ladite ville de Montrésor". Cette séparation s'est faite dans le contexte d'un désaccord sur le paiement de la taille (impôt) entre les deux bourgs. Un accord de répartition du paiement de la taille de deux tiers pour les habitants de Beaumont et d'un tiers pour ceux de Montrésor n'était pas respecté, puisque ceux de Beaumont ne payaient qu'un tiers de la somme !

La paroisse de Montrésor en 1700 ne faisait qu'environ 18 hectares, elle était limitée au sud par l'Indrois et au nord par le coteau situé au nord de la rue du marché.

Le 20 mai 1819, une délibération du conseil de Montrésor demande la réunification avec Beaumont qui s'y refuse. Autre tentative en 1825, il est question de réunir les trois communes de Montrésor, Beaumont et Chemillé, le département est favorable à cette union mais le conseil d'Etat la rejette.

En 1828, l'établissement du cadastre est l'occasion pour Montrésor de faire valoir la nécessité d'étendre son territoire. Le maire argumente

"les communes environnantes refusent de réparer les chemins qui mènent à la ville" "les terrains qu'ils réclament sont presque entièrement possédés par les habitants de Montrésor et qu'il est singulièrement préjudiciable aux intérêts de ses administrés que le garde champêtre de Montrésor n'ait pas la police de ces terrains."

La proposition est loin de faire l'unanimité, les maires de Coulangé et Chemillé sont totalement opposés à toutes modifications. Le maire de Villeloin dont la commune ne fait que 15 hectares est favorable à condition de pouvoir absorber la commune de Coulangé dans laquelle Villeloin est alors enclavée. Celui de Beaumont est dans un premier temps d'accord mais il émet une réserve pour le secteur de l'Ouche à Coulon (est du village). Le maire de Beaumont Jean Villemard décède et son successeur Jean Besson n'est pas de son avis, voici notamment sa réponse à l'argument du mauvais entretien des chemins:

"il est des plus surprenant que les ambitions continuelles et démesurées de l'autorité administrative de Montrésor songe de nous faire de pareils reproches tandis qu'eux mêmes n'ont encore rien fait pour leurs chemins (...) qui sont dans un état le plus négligé et remplis d'immondices."

L'ordonnance royale du 9 août 1831 tranche en faveur de Montrésor contre les autres communes. Villeloin voit également son souhait exaucé avec le rattachement de Coulangé à Villeloin. En 1887, la commune de Chemillé cède 3 hectares de terrain pour l'établissement de la gare impasse de la Ronde, plus tard le secteur de la rue de Chemillé 6 hectares est cédé par la commune de Beaumont en 1970.

Avec ces agrandissements successifs Montrésor a aujourd'hui une superficie de 98 hectares, elle reste la plus petite commune de la région Centre Val de Loire mais elle est 27 fois plus grande que Castelmoron-d'Albret en Gironde et ses 3.54 hectares!

Dans les pages suivantes, vous trouverez toutes les infos utiles au quotidien : tarifs communaux, liste des commerçants, des services, des artisans, des associations et des hébergements du village, annuaire des administrations et des numéros d'urgence...

Si vous souhaitez apparaître dans le bulletin 2025, si vous constatez une erreur ou si il y a un changement dans vos activités, envoyez vos infos par mail à :

mairie-montresor@wanadoo.fr

Merci pour votre collaboration !



TARIFS MUNICIPAUX ET ASSOCIATIFS

| LOCATION DE SALLES | | | |
|---|-----------------------------|-----------|------|
| <p>La location du Local Club aux particuliers n'est plus possible depuis le 1^{er} janvier 2023. Des réunions municipales pourront y avoir lieu en dehors des horaires réservés au Service Jeunesse de la Communauté de Communes et à l'AGEVIE.</p> <p>3 salles des fêtes à moins de 3 km de Montrésor :</p> <ul style="list-style-type: none"> - Beaumont-village : Mairie 02 47 92 60 47 - commune.beaumontvillage@wanadoo.fr - Chemillé-sur-Indrois : Mairie 02 47 92 60 75 - chemillesurindrois.fr - Villeloin-Coulangé : Mairie 02 47 92 61 19 - villeloin-coulange.fr | | | |
| <p>Salle 51 Grande Rue : située près de l'église, idéale pour vin d'honneur, réunion associative, cours et ateliers... 30/50 personnes en intérieur + cour et préau (pas de cuisine) Personnes de la commune en priorité. Réservation mairie.</p> | Journée | Week-end | |
| | 20 € | 40 € | |
| <p>Espaces commerciaux Passage des Mésanges - Espace extérieur - Local commercial (selon disponibilité)</p> | Se renseigner en mairie | | |
| CIMETIÈRE | | | |
| Case au columbarium pour 15 ans | 300 € | | |
| Concession trentenaire | 150 € | | |
| Concession cinquantenaire | 200 € | | |
| TENNIS | | | |
| (Pour réserver le court et récupérer la clef, s'adresser au Tabac Presse : 02 47 92 68 43) | | | |
| Se renseigner des horaires d'ouverture du Tabac Presse Gallais - Association du Comité d'Animation Montrésorien | | | |
| Cartes temporaires : 2 h maxi par jour sauf si court disponible | Semaine | Quinzaine | Mois |
| | 25 € | 30 € | 40 € |
| Cartes annuelles (une année civile) : 1 joueur (+ 1 invité) | 60 € | | |
| Caution clé | 10 € | | |
| Adhésion association | 2 € | | |
| Location du cours sans carte : famille ou 4 personnes max | 6 € | | |
| VISITE DE VILLAGE, DÉCORS ET COSTUMES | | | |
| (Montrésor se Raconte sur RDV 06 08 05 39 64) | | | |
| Pour toutes les locations auprès de Montrésor se Raconte une caution ou une pièce d'identité vous sera demandée | | | |
| Décor de fêtes historiques : 50 blasons bois, 50 oriflammes, 5 drapeaux 2 x 3 m environ | Forfait 150 € la semaine | | |
| 10 mannequins vitrines, 10 mannequins couture. Prix pour les 20 mannequins | 200 € la semaine | | |
| Costumes historiques et divers. Prix par costume rendu lavé et repassé ou + 5€ pour le lavage | Entre 15 et 30 € la semaine | | |
| Visite de la salle et essayage de costume à volonté pendant 1 heure. 10 personnes max. | 15 €/ personne | | |
| Visite de village avec guide professionnel costumé ou non. 4 à 40 personnes. Durée 1h. | 140 € | | |

MOBILITÉ



MOBILITÉ Des solutions pour vous déplacer sur le territoire

| Jours | Horaires | Points d'arrêts possibles |
|--------------------------|---------------------|--|
| ALLER A LOCHES | | |
| LUNDI | 9h-12h 14h-18h | Office du Tourisme Place de Verdun |
| MARDI | 9h-12h 14h-18h | Hôtel des impôts (Av. des Bas Clos) Rue des Lézards |
| MERCREDI | 9h-12h 14h-18h | Rue du Dr Martinais Zone Industrielle de Vauzelles |
| VENDREDI | 9h-12h 14h-18h | Maison de Retraite Puygibault Gare SNCF |
| SAMEDI | 9h-12h | MEETS (Maison de l'Emploi...) |
| ALLER A VILLELOIN | | |
| JEUDI | 9h-12h 13h30-18h | Maison de retraite Maison de santé |

HORAIRES SUR :
www.remi-centrevalde Loire.fr

Appeler le 0 800 12 30 37 au plus tard la veille avant 17h pour une prise en charge à votre domicile

ALLER : 3 € - ALLER-RETOUR : 6 €

TRANSPORT RÉGIONAL REMI
Départ de Genillé ligne de bus départ vers Loches Ligeuil, Descartes.
Départ de Loches lignes régulières bus et train vers Tours ou Châteauroux

TARIFS
▶ Billet unitaire : 3 €
▶ Carnets 10 unités Car Rémi : 21 €
▶ Abonnement mensuel Car Rémi Zen : 50 € (réduction de 25€ possible auprès de votre employeur)
▶ Abonnement mensuel Car Rémi Zen Jeune : 25 €

AUTOPARTAGE
Besoin d'un véhicule pour un déplacement ou 48h maximum, contacter l'autopartage de la Croix Rouge (voir article Autopartage Croix Rouge du Lochois).



Aujourd'hui l'association est fière d'avoir tissé son nid au village de Montrésor, le centre de tri et son magasin, ou encore la boutique de brocante du village ont trouvé leur public.

C'est en moyenne plus de 50 personnes qui viennent au quotidien nous visiter, pour nous déposer des affaires et chercher l'objet qui peut être sauvé et ainsi retrouver une nouvelle vie, un nouvel usage auprès d'un nouveau foyer. Tout au long de l'année l'association propose des événements tels que : braderie sur les textiles, vente promo de jouets et jeux, etc...

En hommage au docteur Cousin, médecin à Montrésor jusque dans les années 2000 et créateur du célèbre slogan «*sous les pavés, la plage*» qu'il créa en mai 68 alors qu'il était étudiant en médecine à Paris, l'association aime décliner la revendication à sa façon avec cette formule «*sous les déchets, le recyclage*».

Une énergie intergénérationnelle qui agit dans une authentique conviction d'utilité public, réduire les déchets et promouvoir le réemploi de tout ce qui ne trouve plus sa place chez vous.

Une équipe de bénévoles aux compétences multiples et complémentaires constituée d'une trentaine de bénévoles âgés de 15 à 80 ans. L'association propose une adhésion («de soutien») annuelle d'un montant minimum de 5 €.

LE CENTRE DE TRI
3 Impasse de la Ronde 37460 Montrésor (à côté du bureau de poste) direction Loches
Ouvert toute l'année les mercredi, vendredi et samedi 10h-18h
Réception des dons chaque matin uniquement de 10h-13h
Enlèvement et livraison à domicile des marchandises sous condition et sur RDV : 06 70 88 10 53

LE NID
32 Grande rue 37460 Montrésor
Notre boutique, au cœur du village, vous propose une sélection d'objets anciens, vaisselle fine, vêtements féminins et petit mobilier... Ouvert pendant la saison touristique le mercredi 15h-18h et les vendredi et samedi 10h-12h & 15h-18h

[happyrecyclerie](https://www.facebook.com/happyrecyclerie) - contactsiagesocial@gmail.com

JÉRÔME PORET-LECOEUR
COUTELIER D'ART

32 Grande Rue - Passage des Mésanges
37 460 Montrésor
06 31 58 35 71

jerome@jplcoutelier.com
jplcoutelier.com
f Jérôme Poret-LecoEUR
@ dje_poret_lecoeur

ARTISANS COMMERÇANTS SERVICES



La Grenadière
LA RENAISSANCE DU VIN DE MONTRÉSOR

DÉGUSTATION GOURMANDE
de nos cuvées accompagnées de produits locaux au Passage des Mésanges (voir calendrier sur www.loches-valde Loire.com)
Nos vins sont élevés à partir des 3 cépages Grolleau, Sauvignon rose et Pinot noir.
Une bonne idée cadeau !

DÉGUSTATION-VENTE À EMPORTER
au chai de la Grange aux Vignes (route de Nouans)

BALADES GRATUITES
JUILLET-AOÛT : chaque mercredi à 18h afin de mieux connaître la culture de la vigne à Montrésor.
Dégustation-vente à emporter à l'issue de la balade. RDV au bureau d'information touristique.

[VignesMontrésor](https://www.facebook.com/VignesMontrésor)
www.lagrenadiere.com

THIERRY TOURATIER
LA GRENADIÈRE - 37460 MONTRÉSOR
06.85.47.37.62
SIRET 4185165300023




Aurore d'hiver
Nuit

Studio de créations visuelles durables
Graphisme, illustration, peinture végétale, animation d'ateliers créatifs

ARTISANS - COMMERÇANTS - SERVICES

MONTRÉSOR
Aux Trésors des Cardeux



Boutique de laine mohair et gourmandises régionales



LE MARCHÉ
Halles aux Cardeux
Tous les samedis matin
Mairie 02 47 91 43 00



LA POSTE
3 impasse de la Ronde
mardi 8:30-11:30, 14:30-16:30
mercredi 8:30-12:30, 13:30-16:30
jeudi 8:30-12:30, 13:30-16:30
vendredi 8:30-12:30, 13:30-16:30
samedi 8:30-12:30




BURALISTE FRANCK GALLAIS
Librairie - Cartes postales - Cadeaux - Photocopies - Point Relais
Carte de pêche - Boissons à emporter - Timbres Poste
Timbres fiscaux dématérialisés - Jouets - Maroquinerie - Bijoux...
NOUVEAUX HORAIRES ET NOUVEAU SERVICE
Du Lundi au Samedi : 7h30-12h30 / 14h30 - 19h30
Dimanche : 8h30 - 12h30
CAFÉ SUR PLACE OU À EMPORTER
de 7h30 à 9h30 tous les jours sauf le dimanche qui sera de 8h30 à 9h30, avant l'ouverture du Café de la Ville. TARIF : 1,50€
43 rue du Marché - 37460 Montrésor - 02.47.92.68.43



MENUISERIE SARL RIBREAU
Route de Montigny
02 47 92 70 86



MENUISERIE - ESCALIERS
AGENCEMENT
USINAGE NUMÉRIQUE
PANNÉAUX RÉSINE



La légende
Boutique - Souvenirs



Souvenirs
Cadeaux
Prêt à porter
Femme | Homme | Enfant



picoty centre & Ets Prédal
POUR TOUJOURS PLUS DE PROXIMITÉ,
PICOTY CENTRE S'AGRANDIT AVEC LA SOCIÉTÉ PREDAL !
L'entreprise Picoty Centre, acteur majeur dans la distribution de produits pétroliers annonce aujourd'hui sa fusion avec la sté PREDAL.
Les 2 entreprises unissent leurs forces et leurs savoir-faire afin de vous offrir la meilleure expertise, les meilleurs produits et les meilleurs services.



VOS ÉQUIPES PICOTY CENTRE RESTENT À VOTRE DISPOSITION AU 02 47 92 60 56
9 rue des Nouans 37460 MONTRESOR

PHARMACIE DU MARCHÉ
ISABELLE FAVREAU
31 rue du Marché - 02 47 92 60 10



Alliance Pastorale
Pour l'élevage
www.alliance-elevage.com

Qui sommes nous ?
NOS VALEURS...
De sa devise de départ «Vae Soli» (Malheur à l'isolé), l'Alliance a gardé toute sa force et son dynamisme pour les tourner vers le service à l'éleveur.
Ces valeurs nous poussent à chercher, innover, adapter matériels et produits et bien évidemment proposer des magasins proches de nos éleveurs.

NOTRE HISTOIRE...
L'Alliance Pastorale est à l'origine un Syndicat professionnel créé par des éleveurs en 1933. Les éleveurs s'initiant à une nouvelle méthode d'élevage de "plein-air" se regroupèrent pour étudier et résoudre en commun leurs problèmes.
Petit à petit, ce groupe dynamique s'étoffa, fut connu et rassembla autour de lui, à Montmorillon (86), des éleveurs de toute la France.
Aujourd'hui... L'Alliance Pastorale a connu une expansion très importante, des trois créateurs à l'origine, le Groupe rassemble maintenant plus de 40.000 Adhérents. Ovins, caprins, bovins, équins ou cervidés, le Groupe Alliance s'est peu à peu diversifié pour répondre aux demandes des éleveurs. En matière de négoce de matériel d'élevage, il est leader dans un certain nombre de domaines tels que la clôture, le tubulaire ou les produits de fabrication fromagère. L'Alliance œuvre en premier lieu sur le Centre Ouest de la France avec onze magasins répartis sur sept départements dont le petit dernier a ouvert ses portes à Montrésor en 2020.

ALLIANCE PASTORALE MONTRÉSOR
9 route de Nouans - 02 47 59 73 43
Ouvert de 8h30 à 12h00 du lundi au vendredi
(ouverture toute la journée à partir du 1^{er} février 2022)

CRÉDIT AGRICOLE
BANQUE ET ASSURANCE
Rue de Beaumont
02 47 92 60 96

TAXI DE L'INDROIS
VIVIEN POTTIER
27 rue des Ées à Loches
02 47 92 60 26

PÂTISSERIE
Spécialité de Macarons



PÂTISSERIE, BOULANGERIE
SALON DE THÉ, GLACES
Olivier et Florence BEAUGRAND
Spécialités : les macarons - le Montrésor
23 rue du Marché - 02 47 92 64 02

MONTRÉSOR RESTAURANT
«Le Café de la Ville»
Cyril Lopez et Patricia Payet
29 Grande rue - 02 47 92 75 31



LA LÉGENDE
Gallettes et pizzas à emporter
5 Grande Rue - Réservation : 02 47 92 61 90

ONGLERIE JUNAIL'S
Pose de vernis, gel, dépose, option french, décoration...
Sur rendez-vous : 02 47 92 61 90



Proxi MONTRÉSOR
SUPER
Ouvert tous les jours
Sauf le Dimanche après-midi

Boucherie
Sarl le Bout des Ponts
6, rue des Ponts 37460 Montrésor
Tél. : 02 47 92 60 16
Fax : 02 47 92 66 99
sup.montresor37460@gmail.com
Superette Proxi Super Montresor
Site : http://superette-montresor37460.wifeo.com



MMA
ASSURANCES, PLACEMENTS, CRÉDITS
27 Grande rue - 02 47 92 60 59



ANIMATION - TOURISME - CULTURE - SPORT

HÉBERGEMENTS À MONTRÉSOR

ASSOCIATION ARBOREDANSE
Danse contemporaine
Mairie, 23 Grande Rue 37460 Montrésor.
Stéphane Vincent : 06 80 72 28 53
Nina Gabillet 07 87 82 67 42

Pour adhérer :
se rendre au gymnase pendant un cours et demander les papiers d'inscription.
Prix de l'adhésion : 130€
L'adhésion donne droit au cours, à des stages encadrés par des professionnels, à des spectacles de professionnels et à la participation sur scène au spectacle de l'association.

 Arboredanse

ASSOCIATION Les Drôles de Dindons
Animations - spectacles - Théâtre
Grande Rue - 37460 Montrésor

Pour adhérer contacter :
Frédéric Gaultier, 06 75 55 97 53

 Montrésor et les droles de dindons
www.droles-de-dindons.com

ASSOCIATION ÉCOLE DE MUSIQUE du Pays de Montrésor
Mairie, 23 Grande Rue - 37460 Montrésor
leszartsmusicaux@gmail.fr
Présidente :
Cécile Périn 06 22 99 07 42
Coordinateur :
Stéphane Gendron 06 21 65 10 08

ASSOCIATION ADOUR MUSIQUE-THÉÂTRE-CINÉMA
Association 1901 créée en 1991 pour créer et produire des spectacles vivants, des concerts, des lectures, des performances.
Siège : 5 rue Blackfort 37460 Montrésor

00 33 6 74 84 74 78
compagnieadour@gmail.com
www.lachartreuseduligetemusiques.com

E.C.F. DU PAYS MONTRÉSOROIS
Club de football

 
www.ecfpm.footeo.com

ASSOCIATION COMITÉ D'ANIMATION MONTRÉSORIEN
Animation du village - Gestion du court de tennis
23 Grande Rue à Montrésor

Pour adhérer :
s'adresser aux membres du bureau :
Isabelle Favreau : Présidente
Jeanne-Marie Marteau : Secrétaire
Keith Archer : Trésorier
Pascal Couratin : contact tennis

Prix de l'adhésion : 2 € minimum
L'adhésion donne droit à toutes les activités de l'Association et aux soirées jeux du lundi
Ouvert à tous, rejoindre les joueurs tous les lundis avant 20h30 (sauf contre-indications sanitaires) ou prévenir un membre de l'association.

MÉDIATHÈQUE MUNICIPALE
23, Grande rue - 02 47 91 43 05
bibliotheque.montrésor@orange.fr
Contact : Gilles Mousny

Pour adhérer :
RDV les mercredis, jeudis et samedis de 10h à 12h
Prix de l'adhésion : gratuit
L'adhésion donne droit d'emprunter des livres adultes et enfants (2 mois), des CD et des DVD (15 jours)

 Montrésor Médiathèque

ASSOCIATION MONTRÉSOR S'AMUSE
Animation du village - Concours de nouvelles
07 70 29 12 33
jocelynedevilliers@orange.fr

ASSOCIATION FOYER RURAL Beaumont-Montrésor
Michel CHAMPIGNY
06 83 26 29 50

ASSOCIATION AAPPMA «LES PÊCHEURS RÉUNIS DU VAL D'INDROIS»
Président :
Michel AUGER - 06 50 32 37 36
michelauger51@yahoo.fr
4 rue des Cèdres - 37460 Genillé

Pour rejoindre notre association, il faut acheter une carte de pêche :
- par internet : fedepeche37.fr
- A Montrésor, au tabac presse.
Prix des cartes pour 1 an : 6€ /100€
fedepeche37.fr

ASSOCIATION MONTRÉSOR SE RACONTE
Animation du village - Location de costumes
Visite commentée - Organisation des Nuits Solaires
32, Grande Rue - 37460 Montrésor

Prix de l'adhésion : 5 €
L'adhésion donne droit à des tarifs préférentiels sur la location de costumes et les événements payants organisés par l'association.

Pour adhérer ou pour aider aux activités :
06 08 05 39 64 - nuitsolaire@wanadoo.fr
montrésorseraconte.com

 Montrésor se Raconte Toujours
Nuits Solaires
La Salle des Costumes

 [villagemontrésor](https://www.instagram.com/villagemontrésor) (1800 followers)

ASSOCIATION PEINTRES ET SCULPTEURS à MONTRÉSOR
Exposition-vente annuelle en août
Le Châtelier - 37460 Céré-La-Ronde
Personne à contacter :
Corinne TALAMON - cortall@wanadoo.fr
www.peintres-montrésor.com

ASSOCIATION INTERNATIONALE FOULQUES NERRA LES AMIS DE MONTRÉSOR
Organisation d'événements culturels et festifs
Personne à contacter : Alain Willems à Montrésor

COMITÉ PAROISSIAL
32 rue Xavier Branicki - 37460 Montrésor

TENNIS CLUB GENILLÉ
Ecole de tennis, stages
La Varenne - 37460 Genillé - tc.genille@fft.fr
L'adhésion donne droit à l'accès illimité aux courts de Genillé
06 62 75 81 26 - tennisgenille.fr

 Genille Tennis

BUREAU D'INFORMATION TOURISTIQUE DE MONTRÉSOR
43 Grande Rue - 37460 Montrésor
02 47 92 70 71
montrésor@loches-valdeloire.com

 
Loches Touraine Châteaux de la Loire
www.loches-valdeloire.com

CHAMBRES D'HÔTES LE MOULIN DE MONTRESOR
WILLEMS Alain
Le Moulin
02 47 92 68 20 - 06 82 85 85 78
11 couchages maxi

CHAMBRES D'HÔTES La «Courette cosy»
SERGENT Philippe
8, impasse Potocki
06.86.99.50.55.
2 couchages maxi

CHAMBRES D'HÔTES LE FOUR BANAL
15, rue Branicki
06 08 05 39 64
2 couchages maxi

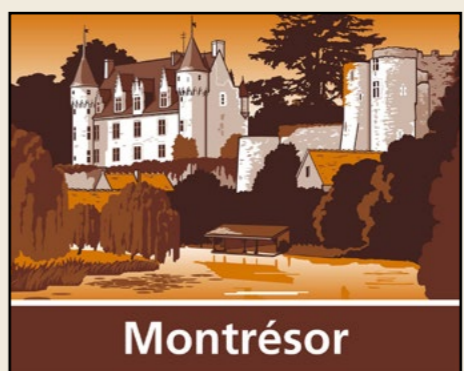


MEUBLÉS DE TOURISME LE PETIT TRESOR
JANSMA Nienke
2 rue Abel Marinier
02 47 92 72 04
3 couchages maxi

MEUBLÉS DE TOURISME TROGLOGÎTE AMBRALINE
37 rue du Marché
ambraline37@gmail.com
06 03 77 08 53
4 couchages maxi

MEUBLÉS DE TOURISME GITES BRANICKI
CHAMBRAUD Pascale
28 rue Branicki
06 86 44 63 72
10 couchages maxi

MEUBLÉS DE TOURISME LE FOUR DU FAUBOURG
GAULTIER Frédéric
6 rue Lucien Thérêt
02 47 92 32 40 - 06 75 55 97 53
5 couchages maxi



MEUBLÉS DE TOURISME LE LOGIS DE LA GRENADIERE
3 couchages

ROULOTTE DE LA GRENADIERE
3 couchages
Thierry TOURATIER
06 85 47 37 62

MEUBLÉS DE TOURISME Mme Laëtitia LEFEBVRE
64 bis Grande Rue
06 64 16 01 81
2 couchages maxi

MEUBLÉS DE TOURISME COURATIN Pascal
3 rue de Nouans
02 47 92 71 79
7 couchages maxi

MEUBLÉS DE TOURISME LA SALAMANDRE
2 bis imp. Potocki - 4 couchages maxi
44/46 Grande Rue - 12 couchages maxi
Carolina BOULA DE MAREUIL
06 10 08 60 38

LES INDISPENSABLES

MAIRIE

Horaires d'ouverture au public

| | MATIN | APRÈS-MIDI |
|----------|--------|------------|
| LUNDI | 9h-12h | 14h-16h30 |
| MARDI | 9h-12h | sur RDV * |
| MERCREDI | 9h-12h | fermé |
| JEUDI | 9h-12h | sur RDV * |
| VENREDI | 9h-12h | 14h-16h30 |
| SAMEDI | fermé | |

* Permanence du maire sur RDV à prendre par téléphone auprès du secrétariat
23 Grande rue - 37460 Montrésor
02 47 91 43 00
mairie-montresor@wanadoo.fr
www.montresor.fr



mairie de Montrésor

ETAT CIVIL 2023

1 naissance - 2 mariages - 2 décès

TARIFS MUNICIPAUX

Location de salles, de matériel,
concessions funéraires,
location du court de tennis
Visites de village...
Page 44

VOS DÉCHÈTERIES : 02 47 59 26 65

GENILLÉ :
ZA route de Montrésor
1^{er} octobre - 31 mars : 9h-12h30 et 14h-17h
1^{er} avril - 30 septembre : 9h-12h30 et 14h-18h
Ouverte les mardis matin, jeudis matin et samedis AM

NOUANS-LES-FONTAINES :

ZA route des Dames de Touraine
1^{er} octobre - 31 mars : 9h-12h30 et 14h-17h,
1^{er} avril - 30 septembre : 9h-12h30 et 14h-18h
Ouverte les mercredis matin et samedi matin



LES NUMÉROS EN CAS D'URGENCE
LES NUMÉROS D'APPEL D'URGENCE PERMETTENT DE JOINDRE GRATUITEMENT LES SECOURS 24H/24

112
NUMÉRO D'APPEL D'URGENCE EUROPÉEN
Si vous êtes victime ou témoin d'un accident dans un pays de l'Union Européenne

15 SAMU
LE SERVICE D'AIDE MÉDICALE URGENT
Pour obtenir l'intervention d'une équipe médicale lors d'une situation de détresse vitale, ainsi que pour être redirigés vers un organisme de permanence de soins

17 GENDARMERIE POLICE SECOURS
Pour signaler une infraction qui nécessite l'intervention immédiate de la gendarmerie ou de la police

18 SAPEURS-POMPIERS
Pour signaler une situation de péril ou un accident concernant des biens ou des personnes et obtenir leur intervention rapide

114
NUMÉRO D'URGENCE POUR LES PERSONNES SOURDES ET MALENTENDANTES
Si vous êtes victime ou témoin d'une situation d'urgence qui nécessite l'intervention des services de secours. Numéro accessible par fax et SMS

Dans tous les cas, entrez à l'écoute des consignes données par les autorités, à la radio, à la télévision et sur les réseaux sociaux en suivant les comptes Twitter et Facebook officiels : @gouvernement.fr, @police, @secours, comptes de la préfecture et des autorités locales.

Pour en savoir plus : www.gouvernement.fr/risques

LORS DE VOTRE APPEL, VEUILLEZ À PRÉCISER LES 3 POINTS SUIVANTS

QUI SUIS-JE ?
Vous êtes victime, témoin...
Donnez un numéro de téléphone sur lequel vous restez joignable.

OÙ SUIS-JE ?
Donnez l'adresse précise de l'endroit où les services doivent intervenir surtout si vous n'êtes pas sur place.

POURQUOI J'APPELLE ?
Précisez les motifs de votre appel.

SECOURS SANS ABRI

115

DISPARITION D'ENFANT

116

ENFANCE EN DANGER

119

VIOLENCES CONJUGALES

39 19

SOS MÉDECIN

36 24

PHARMACIE DE GARDE

32 37

MAIRIE

02 47 91 43 00

COMMUNAUTÉ DE COMMUNES SERVICE D'URGENCE EAUX ET ASSAINISSEMENT

02 47 59 03 05

COMMUNAUTÉ DE COMMUNES

LOCHES SUD TOURAINE
02 47 91 12 00
www.lochessudtouraine.com

GENDARMERIE
22, rue de la Couteauderie
17 ou 02 47 91 27 80

UNION AMICALE DES SAPEURS POMPIERS
14 rue du 8 mai à Montrésor
18 ou 02 47 92 77 27

SANTÉ

CABINETS MÉDICAUX
7, rue Charreau
37460 VILLELOIN COULANGE
02.47.94.05.01
35, rue des Cyprès - 37460 GENILLE
02.47.59.58.58

INFIRMIER(ES) À DOMICILE
Carole Auger : **07 56 82 18 00**
Romain Assailly : **06 22 63 13 54**
Murielle PINARD : **06 40 21 68 99**

PHARMACIE
Mme Isabelle FAVREAU, Dr en Pharmacie
31, rue du Marché
02 47 92 60 10

ASSISTANTE SOCIALE
MME BRICE-BEDOUET
02 47 59 07 03

AIDE AUX PERSONNES

A.S.S.A.D. DU LOCHOIS
ANTENNE SERVICES À DOMICILE
lochess@assad-had.org
02 34 37 41 14
ANTENNE SANTÉ À DOMICILE
hadloches@assad-had.org
02 47 70 42 43
www.assad-had.org

A.D.M.R.
23 Grande Rue - 37460 Montrésor
02 47 92 60 31

CROIX ROUGE :
4, rue Lobi, 37600 LOCHES
02 47 91 99 90

EDUCATION - ENFANCE

ÉCOLE PRIMAIRE
M. CAMUS
07 70 18 92 93

COLLÈGE
7, rue du 8 mai
02 47 92 60 49

FOYER SOCIO-ÉDUCATIF DU COLLÈGE
Rue du 8 mai à Montrésor



France services



LES OFFRES FRANCE SERVICES À LA POSTE DE MONTRÉSOR

- Demandez conseil au chargé de clientèle référent France Services pour effectuer vos démarches administratives en ligne.
- Bénéficiez gratuitement et en libre-service d'un accès à Internet et à nos équipements numériques.
-Tablette ou ordinateur -Imprimante, scan.

LES SERVICES DU QUOTIDIEN À CÔTÉ DE CHEZ VOUS



MA SITUATION DE VIE CHANGE
Je déclare mon changement de situation suite à une naissance ou au décès d'un proche. Je demande le RSA, la prime d'activité, une aide au logement (APL, ALT...)



JE PREND SOIN DE MA SANTÉ
Je demande une carte vitale, je suis mes remboursements, je télécharge une attestation de droits, je déclare un changement de situation personnelle...



JE PRÉPARE MA RETRAITE
Je souhaite bénéficier d'une simulation pour ma retraite ou être informé(e) de mes droits...



JE DÉCLARE MES IMPÔTS,
Je déclare et paie mes impôts, j'accède à mes documents fiscaux, je me renseigne sur la taxe d'habitation, la taxe foncière, le prélèvement à la source...



J'ÉTABLIS MES DOCUMENTS OFFICIELS
Je fais ma pré-demande de passeport ou carte nationale d'identité, je demande ou renouvelle mon permis de conduire, mon certificat d'immatriculation...



JE FAIS VALOIR MES DROITS
Face à un litige ou conflit, je m'informe sur les procédures et sur la saisie du Défenseur des droits, je demande un extrait de mon casier judiciaire...



JE SUIS AFFILIÉ(E) À LA MSA
Je crée mon compte, je consulte mes paiements, je fais mes déclarations et demandes en ligne concernant ma santé, ma retraite...



JE CHERCHE UN EMPLOI
Je m'inscris / réinscris en ligne en tant que demandeur d'emploi, j'actualise ma situation, je consulte mes paiements...

ADRESSE

Bureau de poste - 3 impasse de la Ronde - 37460 Montrésor

HORAIRE D'OUVERTURE

Mardi : 8h30-11h30 / 14h30-16h30
Mercredi, Jeudi et Vendredi : 8h30-12h30 / 13h30-16h30, Samedi : 8h30-12h30

MAIL : montresor@france-services.gouv.fr

CONSEILLERS NUMÉRIQUES :

Benoît : 07 85 68 18 99 - Isabelle : 07 85 93 89 38
cnfs@lochessudtouraine.com

PROCHE DE VOUS, PROCHE DE CHEZ VOUS



EDITION : mars 2024

Imprimer en 350 exemplaires

DIRECTION DE LA PUBLICATION :
Frédéric Gaultier, maire de Montrésor

GRAPHISME ET IMPRESSION :
Catherine Pivet 06 08 05 39 64

PHOTOS – ILLUSTRATIONS :

Droits photos : Isabelle Bardiau, Mairie de Montrésor, ADT 37,
Léonard de Serres, Gin Pineau et Olivier Châble pour Office de Tourisme Loches Touraine Châteaux de la Loire,
Communauté de Communes Loches Sud Touraine, Freepik, iStock, Shutterstock, Adobestock,
Denis Cantin, Alain Crozemarie, Frank Delaroche, François Vaudron, Gilles Mousny.